

Административный регламент Государственной корпорации по атомной энергии «Росатом» по предоставлению государственной услуги «Организация рассмотрения заявок и выдачи патентов Российской Федерации на изобретения, содержащие сведения, составляющие государственную тайну, относящиеся к установленной сфере деятельности Госкорпорации «Росатом»

## I. ОБЩИЕ ПОЛОЖЕНИЯ

### 1. Предмет регулирования Административного регламента

1.1. Административный регламент по предоставлению государственной услуги «Организация рассмотрения заявок и выдачи патентов Российской Федерации на изобретения, содержащие сведения, составляющие государственную тайну, относящиеся к установленной сфере деятельности Корпорации» (далее – Административный регламент) устанавливает сроки и последовательность административных процедур (действий) Госкорпорации «Росатом» (далее – Корпорация) осуществляемых по запросу физического или юридического лица либо их уполномоченных представителей при предоставлении Корпорацией государственной услуги по организации рассмотрения заявок и выдачи патентов на секретные изобретения, относящиеся к установленной сфере деятельности Корпорации.

1.2. Положения настоящего Административного регламента распространяются на организацию приема, рассмотрения и экспертизы заявок на выдачу патентов на изобретения, для которых установлена степень секретности "особой важности", "совершенно секретно" или "секретно" и относящихся к установленной сфере деятельности Корпорации (далее – секретные изобретения).

1.3. Отнесение заявок на выдачу патентов на изобретения, для которых установлена степень секретности "особой важности", "совершенно секретно" или "секретно" к установленной сфере деятельности Госкорпорации «Росатом» осуществляется в соответствии с Перечнем сведений, отнесенных к государственной тайне, утвержденным Указом Президента Российской Федерации от 30 ноября 1995 г. № 1203, и разработанным на его основе действующим Перечнем сведений, подлежащих засекречиванию, Госкорпорации "Ростом", утвержденным в соответствии с пунктом 4 Правил отнесения сведений, составляющих государственную тайну, к различным степеням секретности, утвержденных постановлением Правительства Российской Федерации от 4 сентября 1995 г. № 870.

## 2. Круг заявителей

2.1. Государственная услуга по организации рассмотрения заявок и выдачи патентов на секретные изобретения, относящиеся к установленной сфере деятельности Корпорации (далее - государственная услуга), предоставляется юридическим и физическим лицам (далее - заявитель) с учетом требований законодательства Российской Федерации в области защиты государственной тайны.

Юридические лица должны иметь лицензию на право проведения работ, связанных с использованием сведений, составляющих государственную тайну, соответствующей степени секретности.

Физические лица должны иметь допуск к государственной тайне соответствующей формы и работать со сведениями, составляющими государственную тайну.

Право на получение патента на изобретение первоначально принадлежит автору изобретения (пункт 1 статьи 1357 Гражданского кодекса Российской Федерации (Собрание законодательства Российской Федерации, 2006, № 52, ст. 5496; 2007, № 49, ст. 6079; 2008, № 27, ст. 3122; № 45, ст. 5147; 2010, № 8, ст. 777; N 9, ст. 899, № 41, ст. 5188; 2011, № 50, ст. 7364, 2013, № 27, ст. 3477, 3479; № 30, ст. 4055; 2014, № 11, ст. 1100; 2015, № 1, ст. 83) (далее - Гражданский кодекс).

Право на получение патента на изобретение может перейти к другому лицу (правопреемнику) или быть ему передано в случаях и по основаниям, которые установлены законом, в том числе в порядке универсального правопреемства, или по договору, в том числе по трудовому договору (пункт 2 статьи 1357 Гражданского кодекса).

2.2. Подача заявки на выдачу патента на изобретение (далее - заявка) может осуществляться заявителем самостоятельно или через его представителя.

Полномочия представителя удостоверяются доверенностью, выданной заявителем.

Представитель заявителя должен иметь допуск к сведениям, составляющим государственную тайну, по соответствующей форме (постановление Правительства Российской Федерации от 6 февраля 2010 года № 63 "Об утверждении Инструкции о порядке допуска должностных лиц и граждан Российской Федерации к государственной тайне" (Собрание законодательства Российской Федерации, 2010, № 7, ст.762; 2012, № 45, ст. 6261.) и работать со сведениями, составляющими государственную тайну.

В случае если заявитель ведет дела с Корпорацией самостоятельно или через представителя, он указывает адрес на территории Российской Федерации для секретной переписки. Переписка осуществляется только через режимно-секретное подразделения организаций, имеющих лицензии на право ведения работ, лицензии на проведение работ, связанных с использованием сведений, составляющих государственную тайну, созданием

средств защиты информации, а также с осуществлением мероприятий и (или) оказанием услуг по защите государственной тайны

Должностные лица организаций, участвующие в подготовке заявки, содержащей сведения, составляющие государственную тайну, должны строго соблюдать требования законодательства Российской Федерации в области защиты государственной тайны.

Передача (взаимная передача) заявки, содержащей сведения, составляющие государственную тайну, организациям или гражданам в связи с выполнением совместных и других работ осуществляется с разрешения органа государственной власти, в распоряжении которого находятся эти сведения (статьи 16, 17 Закона Российской Федерации "О государственной тайне").

### 3. Требования к порядку информирования о предоставлении государственной услуги

3.1. Информация о порядке предоставления государственной услуги размещается в открытой и доступной форме на официальном сайте Корпорации в информационно-телекоммуникационной сети Интернет (далее – сеть Интернет, официальный сайт Корпорации), в федеральной государственной информационной системе «Единый портал государственных и муниципальных услуг (функций)» (далее – Единый портал), на информационных стендах в местах, предназначенных для предоставления государственной услуги, представляется с использованием средств телефонной, факсимильной и электронной связи, посредством письменных разъяснений, на личном приеме.

3.2. Информация о месте нахождения, графике работы и почтовом адресе Корпорации.

Место нахождения Корпорации: г. Москва, ул. Большая Ордынка, д. 24, 119017.

График работы:

понедельник - четверг: 9.00 - 18.00;

пятница: 9.00 - 16.45;

без перерыва на обед;

суббота, воскресенье, нерабочие праздничные дни - выходные дни.

Документы, необходимые для предоставления государственной услуги, направляются в Корпорацию с использованием специальной связи и соблюдением требований законодательства Российской Федерации в области защиты государственной тайны по почтовому адресу Корпорации.

3.3. Справочные телефоны.

Телефоны для справок: (499) 949-4655, (499) 949-4199.

Телефон – автоинформатор: (499)949-4535.

Справочная информация и консультации, в том числе по вопросам о порядке предоставления государственной услуги, предоставляются по телефонам бесплатно.

3.4. Адреса официальных сайтов в сети Интернет:

Корпорации: [http:// www.rosatom.ru](http://www.rosatom.ru).

Единого портала государственных и муниципальных услуг:

<http://www.gosuslugi.ru>.

3.5. Адрес электронной почты Корпорации: [info@rosatom.ru](mailto:info@rosatom.ru).

3.6. Порядок получения информации заявителем по вопросам предоставления государственной услуги.

Информацию по вопросам предоставления государственной услуги и о ходе предоставления указанных услуг заявитель может получить самостоятельно по номеру заявки по телефону для справок или письменно почтовым отправлением.

Справочная информация, в том числе о делопроизводстве по заявкам, о поддержании патентов в силе по их номеру, предоставляется по телефону для справок с соблюдением законодательства Российской Федерации в области защиты государственной тайны.

При ответах на телефонные звонки и устные обращения заявителей работник Корпорации подробно и в вежливой форме информирует обратившегося по интересующим его вопросам. Ответ на телефонный звонок должен содержать информацию о наименовании организации, в которую позвонил заявитель, фамилии, имени, отчестве (при наличии) и должности работника Корпорации, принявшего телефонный вызов.

При невозможности работником, принявшим звонок, самостоятельно ответить на поставленные вопросы заявителю должен быть сообщен телефонный номер, по которому можно получить необходимую информацию.

При ответе на вопрос по телефону работник не вправе предоставлять информацию, касающуюся сущности изобретения и раскрывающую сведения, составляющие государственную тайну.

Вся информация предоставляется бесплатно.

При осуществлении консультирования по письменному обращению ответ на обращение направляется в течение тридцати дней со дня регистрации обращения в Корпорации.

3.7. Порядок, форма и место размещения контактной информации.

Информация, приведенная в пункте 3 настоящего Административного регламента, а также сведения о справочных телефонах размещаются:

на официальном сайте;

на Едином портале государственных и муниципальных услуг;

на информационных стендах в помещении бюро пропусков, находящихся по адресу: г. Москва, ул. Большая Ордынка, д. 24, 119017.

На информационных стендах Корпорации размещаются:

а) график (режим) работы Корпорации, номера телефонов для справок, адрес официального сайта и электронной почты Корпорации;

б) краткие сведения о порядке предоставления государственной услуги;

в) информация о документах, необходимых для предоставления государственной услуги.

11. На официальном сайте Корпорации и на Едином портале

государственных и муниципальных услуг размещаются:

а) место нахождения Корпорации, схема проезда, график (режим) работы, номера телефонов для справок, адрес электронной почты Корпорации;

б) краткие сведения о порядке предоставления государственной услуги;

в) информация о документах, необходимых для предоставления государственной услуги.

## II. СТАНДАРТ ПРЕДОСТАВЛЕНИЯ ГОСУДАРСТВЕННОЙ УСЛУГИ

### 4. Наименование государственной услуги

Государственная услуга «Организация рассмотрения заявок и выдачи патентов Российской Федерации на изобретения, содержащие сведения, составляющие государственную тайну, относящиеся к установленной сфере деятельности Корпорации».

Заявителям (юридическим лицам) для получения лицензии на право ведения работ, связанных с использованием сведений, составляющих государственную тайну, соответствующей степени секретности необходимо обратиться в Федеральную службу безопасности Российской Федерации. Выдача лицензии предусмотрена статьей 27 Закона Российской Федерации "О государственной тайне" в соответствии с Положением о лицензировании деятельности предприятий, учреждений и организаций по проведению работ, связанных с использованием сведений, составляющих государственную тайну, созданием средств защиты информации, а также с осуществлением мероприятия и (или) оказанием услуг по защите государственной тайны, утвержденным постановлением Правительства Российской Федерации от 15.04.1995 № 333 (Собрание законодательства Российской Федерации, 1995, № 17, ст. 1540; 1996, № 18, ст. 2142; 1997, № 20, ст. 2283; 1998, № 32, ст. 3899; 2002, № 41, ст. 3983; 2004, № 52, ст. 5479; 2007, № 6, ст. 760; 2008, № 21, ст. 2465; 2010, № 14, ст. 1665; № 40, ст. 5076; 2011, № 46, ст. 6521; 2012, № 20, ст. 2545; 2015, № 1, ст. 262).

### 5. Наименование организации, предоставляющей государственную услугу

Предоставление государственной услуги осуществляет Государственная корпорация по атомной энергии «Росатом».

Корпорация не вправе требовать от заявителя осуществления действий, в том числе согласований, необходимых для получения государственной услуги и связанных с обращением в иные государственные органы, органы местного самоуправления и организации, участвующие в предоставлении государственной услуги, за исключением получения услуг, включенных в перечень, указанный в части 1 статьи 9 Федерального закона от 27.07.2010 № 210-ФЗ «Об организации предоставления государственных и муниципальных услуг».

## 6. Результаты предоставления государственной услуги

Результатами предоставления государственной услуги могут являться:  
решение о выдаче патента на изобретение (пункт 1 статьи 1387 Гражданского кодекса) с направлением заявителю патента Российской Федерации на изобретение;

решение об отказе в выдаче патента на изобретение (пункт 1 статьи 1387 Гражданского кодекса);

решение о признании заявки на изобретение отозванной (пункт 3 статьи 1384, пункт 6 статьи 1386, пункт 2 статьи 1393 Гражданского кодекса);

уведомление об отзыве заявки по просьбе заявителя (статья 1380 Гражданского кодекса).

## 7. Срок предоставления государственной услуги

7.1. Общий срок предоставления государственной услуги, включающий прием, регистрацию, экспертизу заявки, принятие и направление заявителю решения по заявке, с учетом срока ведения почтовой переписки не должен превышать девятнадцати месяцев со дня регистрации заявки, если ходатайство о проведении экспертизы заявки по существу подано одновременно при подаче заявки и в процессе экспертизы заявки не

выявлены обстоятельства, препятствующие проведению экспертизы, требующие направления заявителю запроса.

7.2. Началом срока предоставления государственной услуги является день регистрации заявки. Концом срока предоставления государственной услуги является день принятия по заявке одного из решений, указанных в пункте 6 настоящего Административного регламента.

7.3. Уведомление о положительном результате формальной экспертизы либо запрос по результатам формальной экспертизы направляется заявителю в срок, не превышающий двух месяцев со дня регистрации документов заявки.

7.4. Если по заявке требуется направление запроса (пункт 3 статьи 1384, пункт 6 статьи 1386 Гражданского кодекса), срок предоставления государственной услуги увеличивается на срок ведения переписки с заявителем, включая срок почтовой пересылки, срок рассмотрения запроса заявителем и срок рассмотрения должностным лицом дополнительных материалов, представленных заявителем в ответ на запрос.

Срок рассмотрения должностным лицом дополнительных материалов, представленных заявителем в ответ на запрос, составляет не более двух месяцев.

В случае продления или восстановления пропущенного срока представления дополнительных материалов срок предоставления государственной услуги увеличивается на срок, испрошенный заявителем в порядке, предусмотренном пунктом 3 статьи 1384, пунктом 6 статьи 1386, статьей 1389 Гражданского кодекса.

Дополнительные материалы, представленные заявителем по собственной инициативе, рассматриваются в срок, не превышающий двух месяцев со дня поступления корреспонденции. В этом случае срок предоставления государственной услуги продлевается на два месяца.

7.5. Ходатайства (за исключением ходатайства об отзыве заявки), заявления, письма, представленные заявителем по собственной инициативе, рассматриваются в месячный срок. В этом случае срок предоставления государственной услуги увеличивается на один месяц.

7.6. Ходатайство об отзыве заявки рассматривается в течение двух недель. В этом случае срок предоставления государственной услуги увеличивается на две недели.

7.7. Если ходатайство о проведении экспертизы заявки по существу подано в течение трех лет с даты подачи заявки, срок предоставления государственной услуги увеличивается на срок, исчисляемый с даты подачи заявки до даты подачи ходатайства.

В случае продления или восстановления пропущенного срока подачи ходатайства о проведении экспертизы заявки по существу срок предоставления государственной услуги увеличивается на срок, испрошенный заявителем в порядке, предусмотренном пунктом 1 статьи 1386, статьей 1389 Гражданского кодекса.

## 8. Перечень нормативных правовых актов, регулирующих отношения, возникающие в связи с предоставлением государственной услуги

Предоставление государственной услуги осуществляется в соответствии со следующими нормативными правовыми актами:

Конвенцией по охране промышленной собственности от 20 марта 1883 г. (далее - Парижская конвенция), ратифицированной Указом Президиума Верховного Совета СССР от 19 сентября 1968 г. № 3104-VII «О ратификации Стокгольмского акта Парижской конвенции по охране промышленной собственности и Конвенции, учреждающей Всемирную организацию интеллектуальной собственности» (Ведомости Верховного Совета СССР, 1968, № 40, ст. 363);

Страсбургским соглашением о международной патентной классификации от 24 марта 1971 г. (Сборник действующих договоров, соглашений и конвенций, заключенных СССР с иностранными государствами. Вып. XXXI.- М., 1977, ст. 106 – 115);

Евразийской патентной конвенцией, подписанной 9 сентября 1994 года, ратифицированной Федеральным законом от 1 июня 1995 г. № 85–ФЗ «О ратификации Евразийской патентной конвенции» (Собрание законодательства Российской Федерации, 1995, №23, ст. 2170);

Гражданским кодексом Российской Федерации (Собрание законодательства Российской Федерации, часть первая: 1994, № 32, ст. 3301; 1996, № 9, ст. 773; № 34, ст. 4026; 1999, № 28, ст. 3471; 2001, № 17, ст. 1644; № 21, ст. 2063; 2002, № 12, ст. 1093; № 48, ст. 4737, 4746; 2003, № 2, ст. 167; № 52, ст. 5034; 2004, № 31, ст. 3233; 2005, № 1, ст. 18; № 1, ст. 39, 43; № 27, ст. 2722; № 30, ст. 3120; 2006, № 3, ст. 282; № 27, ст. 2881; № 31, ст. 3437; № 45, ст. 4627; № 50, ст. 5279; № 52, ст. 5497; 2007, № 1, ст. 21; № 7, ст. 834; № 27, ст. 3213; № 31, ст. 3993; № 41, ст. 4845; № 49, ст. 6079; № 50, ст. 6246; 2008, № 17, ст. 1756; № 20, ст. 2253; № 29, ст. 3418; № 30, ст. 3597, ст. 3616; 2009, № 1, ст. 4, 19, 20, 23; № 7, ст. 775; № 26, ст. 3130; № 29, ст. 3582; № 52, ст. 6428; 2010, № 19, ст. 2291; № 31, ст. 4163; 2011, № 7, ст. 901; № 15, ст. 2038; № 49, ст. 7041; № 50, ст. 7335, ст. 7347; 2012, № 50, ст. 6954, № 50, ст. 6963; № 53, ст. 7607, ст. 7627; 2013, № 7, ст. 609; № 19, ст. 2327; № 26, ст. 3207; № 27, ст. 3434, ст. 3459; № 30, ст. 4078; часть вторая: 1996, № 5, ст. 410; № 34, ст. 4025; 1997, № 43, ст. 4903; 1999, № 51, ст. 6288; 2002, № 48, ст. 4737; 2003, № 2, ст. 160, 167; № 13, ст. 1179; № 46, ст. 4434; № 52, ст. 5034; 2005, № 1, ст. 15, 45; № 13, ст. 1080; № 19, ст. 1752; № 30, ст. 3100; 2006, № 6, ст. 636; № 52, ст. 5497; 2007, № 1, ст. 39; № 5, ст. 558; № 27, ст. 3213; № 31, ст. 3993, 4015; № 41, ст. 4845; № 44, ст. 5282; № 45, ст. 5428; № 49, ст. 6048; № 50, ст. 6247; 2008, № 17, ст. 1756; № 29, ст. 3418; № 52, ст. 6235; 2009, № 1, ст. 16; № 15, ст. 1778; № 29, ст. 3582; 2010, № 19, ст. 2291; 2011, № 7, ст. 901; № 30, ст. 4564, 4596; № 43, ст. 5972; № 48, ст. 6730; № 49, ст. 7014; 2012, № 25, ст. 3268; 2013, № 26, ст. 3207; № 27, ст. 3477; № 30, ст. 4084; часть третья: 2001, № 49, ст. 4552; 2004, № 49, ст. 4855; 2006, № 23, ст. 2380; № 52, ст. 5497; 2007, № 1, ст. 21; № 49, ст. 6042; 2008, № 18, ст. 1939; № 27, ст. 3123; 2012, № 24, ст. 3068; 2013, № 19, ст. 2327; № 30, ст. 4056; 2006, № 52, ст. 5496; 2007, № 49, ст. 6079; 2008, № 27, ст. 3122; № 45, ст. 5147; 2010, № 8, ст. 777; № 9, ст. 899, № 41, ст. 5188; 2011, № 50, ст. 7364; 2013, № 27, ст. 3477, ст. 3479; № 30, ст. 4055);

Законом Российской Федерации от 21 июля 1993 г. № 5485-1 «О государственной тайне» (Собрание законодательства Российской Федерации, 1997, № 41, ст. 4673; 2003, № 27, ст. 2700; № 46, ст. 4449; 2004, № 27, ст. 2711, № 35, ст. 3607; 2007, № 49, ст. 6055, 6079; 2009, № 29, ст. 3617; 2010, № 47, ст. 6033; 2011, № 30, ст. 4590, ст. 4596; № 46, ст. 6407; 2013, № 51, ст. 6697, 2015, № 10, ст. 1393);

Федеральным законом Российской Федерации от 2 мая 2006 г. № 59–ФЗ «О порядке рассмотрения обращений граждан Российской Федерации» (Собрание законодательства Российской Федерации, 2006, № 19, ст. 2060; 2010, № 27, ст. 3410; № 31, ст. 4196; 2013, № 19, ст. 2307; № 27, ст. 3474; 2014, № 48, ст. 6638);



Федеральным законом Российской Федерации от 27 июля 2010 г. № 210-ФЗ «Об организации предоставления государственных и муниципальных услуг» (Собрание законодательства Российской Федерации, 2010, № 31, ст.4179; 2011, № 15, ст.2038; № 27, ст.3880; № 29, ст.4291; № 30, ст.4587; № 49, ст.7061; 2012, № 31, ст. 4322; 2013, № 14, ст. 1651; № 27, ст. 3477, ст. 3480; № 30, ст. 4084; № 51, ст. 6679, № 52, ст. 6952, ст. 6961, ст. 7009, 2014 № 26, ст. 3366, № 30, ст. 4264, № 49, ст. 6928, 2015 № 1, ст. 67);

Федеральным законом Российской Федерации от 01 декабря 2007 г. №317-ФЗ «О Государственной корпорации по атомной энергии «Росатом» (Собрание законодательства Российской Федерации, 2007, № 49, ст. 6078; 2009, № 29, ст. 3642; 2010, № 23, ст. 2789; № 48, ст. 6246; 2011, № 1, ст. 49; № 29, ст. 4281, ст. 4291; № 30, ст. 4591, ст. 4596; № 48, ст. 6732; № 49, ст. 7025; 2012, № 26, ст. 3446; 2013, № 27, ст. 3477, ст. 3480; 2014, № 23, ст. 2928);

Указом Президента Российской Федерации от 30 ноября 1995 г. № 1203 «Об утверждении Перечня сведений, отнесенных к государственной тайне» (Собрание законодательства Российской Федерации, 1995, № 49, ст.4775; 1998, № 5, ст.561; 2001, № 24, ст.2418; № 38, ст.3724; 2002, № 22, ст.2074; 2005, № 10, ст.807; 2006, № 8, ст.892; 2007, № 53, ст.6550; 2008, № 15, ст.1525; № 18, ст.2007; № 31, ст.3702; № 37, ст.4182; 2009, № 21, ст.2547; № 24, ст.2919; № 40, ст.4684; 2010, № 50, ст.6655; 2011, № 24, ст.3414; № 39, ст.5456; 2013, № 12, ст. 1248; № 39, ст. 4967; 2014, № 21, ст. 2685; № 26, ст. 3525; № 36, ст. 4825; № 40, ст. 5412);

постановлением Правительства Российской Федерации от 15.04.1995 № 333 "О лицензировании деятельности предприятий, учреждений и организаций по проведению работ, связанных с использованием сведений, составляющих государственную тайну, созданием средств защиты информации, а также с осуществлением мероприятий и (или) оказанием услуг по защите государственной тайны" (Собрание законодательства Российской Федерации, 1995, № 17, ст. 1540; 1996, № 18, ст. 2142; 1997, № 20, ст. 2283; 1998, № 32, ст. 3899; 2002, № 41, ст. 3983; 2004, № 52, ст. 5479; 2007, № 6, ст. 760; 2008, № 21, ст. 2465; 2010, № 14, ст. 1665; № 40, ст. 5076; 2011, № 46, ст. 6521; 2012, № 20, ст. 2545; 2015, № 1, ст. 262);

постановлением Правительства Российской Федерации от 04.09.1995 № 870"Об утверждении Правил отнесения сведений, составляющих государственную тайну, к различным степеням секретности" (Собрание законодательства Российской Федерации, 1995, № 37, ст. 3619; 2008, N 3, ст. 198; № 21, ст. 2465);

постановлением Правительства Российской Федерации от 10 декабря 2008 г. № 941 «Об утверждении положения о патентных и иных пошлинах за совершение юридически значимых действий, связанных с патентом на изобретение, полезную модель, промышленный образец, с государственной регистрацией товарного знака и знака обслуживания, с государственной регистрацией и предоставлением исключительного права на наименование места происхождения товара, а также с государственной регистрацией перехода исключительных прав к другим лицам и договоров о распоряжении

этими правами» (Собрание законодательства Российской Федерации, 2008, № 51, ст. 6170; 2011, № 39, ст. 5487; 2013, № 47, ст. 6106) (далее - Положение о пошлинах);

постановлением Правительства Российской Федерации от 2 октября 2004 г. № 514 «О федеральных органах исполнительной власти и Государственной корпорации по атомной энергии «Росатом», уполномоченных рассматривать заявки на выдачу патента на секретные изобретения» (Собрание законодательства РФ, 2004, №41, ст. 4046; 2007, №50, ст. 6305; 2009, №18, ст.2244; 2012, № 37, ст. 5002);

постановлением Правительства Российской Федерации от 6 февраля 2010 г. № 63 "Об утверждении Инструкции о порядке допуска должностных лиц и граждан Российской Федерации к государственной тайне" (Собрание законодательства Российской Федерации, 2010, № 7, ст. 762; 2012, № 45, ст. 6261);

постановлением Правительства Российской Федерации от 16 мая 2011 г. № 373 «О разработке и утверждении административных регламентов исполнения государственных функций и административных регламентов предоставления государственных услуг» (Собрание законодательства Российской Федерации, 2011, № 22, ст. 3169; № 35, ст.5092; 2012, № 28, ст. 3908; № 36, ст. 4903; № 50, ст. 7070; № 52, ст. 7507; 2014, № 5, ст. 506).

## 9. Исчерпывающий перечень документов, необходимых в соответствии с нормативными правовыми актами для предоставления государственной услуги

9.1. Исчерпывающий перечень документов, необходимых для предоставления государственной услуги, подлежащих представлению заявителем и требования к ним.

9.1.1. Основанием для предоставления государственной услуги является заявка на секретное изобретение, поданная в Корпорацию с соблюдением требований законодательства Российской Федерации в области защиты государственной тайны.

Заявка на секретное изобретение в соответствии с пунктом 2 статьи 1375 Гражданского Кодекса должна содержать:

заявление о выдаче патента с указанием автора изобретения и заявителя - лица, обладающего правом на получение патента, а также места жительства или места нахождения каждого из них (приложение 2 к настоящему Регламенту);

описание изобретения, раскрывающее его сущность с полнотой, достаточной для осуществления изобретения специалистом в данной области техники;

формулу изобретения, выражающую его сущность и полностью основанную на его описании;

чертежи и иные материалы, если они необходимы для понимания сущности изобретения;

реферат;

доверенность, в случае назначения представителя для ведения дел с Корпорацией, оформленную в соответствии с требованиями Гражданского кодекса.

Материалы заявки (заявление о выдаче патента, описание изобретения, формула изобретения, реферат и чертежи) предоставляются в Корпорацию на русском языке в двух экземплярах.

Заявки подаются в Корпорацию на бумажном носителе с использованием специальной связи и с соблюдением требований Закона «О государственной тайне».

9.1.2. Документы, необходимые для осуществления отдельных административных процедур в рамках предоставления государственной услуги:

ходатайство о проведении экспертизы заявки по существу;

ходатайство о внесении изменений в документы заявки;

ходатайство о продлении срока представления документов и запрашиваемых материалов;

ходатайство о восстановлении пропущенного срока рассмотрения заявки;

заявление об отзыве заявки;

документ, подтверждающий уплату патентной пошлины.

9.1.3. Запрещается требовать от заявителя:

представления документов и информации или осуществления действий, представление или осуществление которых не предусмотрено нормативными правовыми актами, регулирующими отношения, возникающие в связи с предоставлением государственной услуги;

представления документов и информации, которые в соответствии с нормативными правовыми актами Российской Федерации, нормативными правовыми актами субъектов Российской Федерации и муниципальными правовыми актами находятся в распоряжении государственных органов, предоставляющих государственную услугу, иных государственных органов,

органов местного самоуправления и (или) подведомственных государственным органам и органам местного самоуправления организаций, участвующих в предоставлении государственных или муниципальных услуг, за исключением документов, указанных в части 6 статьи 7 Федерального закона от 27 июля 2010 г. № 210-ФЗ.

9.2. Исчерпывающий перечень документов, необходимых в соответствии с нормативными правовыми актами для предоставления государственной услуги, которые находятся в распоряжении государственных органов, органов местного самоуправления и иных органов, которые заявитель вправе представить

9.2.1. Вместе с заявкой на секретное изобретение заявитель вправе представить по собственной инициативе документ, подтверждающий уплату

заявителем государственной пошлины за предоставление государственной услуги.

Если указанный документ не представлен заявителем по собственной инициативе, содержащиеся в указанных документах сведения запрашиваются ответственным исполнителем, в том числе с использованием единой системы межведомственного электронного взаимодействия, в иных государственных органах либо организациях, в распоряжении которых соответствующие сведения находятся.

9.2.3. Непредставление заявителем документа, указанного в пункте 9.2.1. Административного регламента, не является основанием для отказа в предоставлении заявителю государственной услуги.

9.3. Исчерпывающий перечень оснований для отказа в приеме документов, необходимых для предоставления государственной услуги

Оснований для отказа в приеме документов, необходимых для предоставления государственной услуги, не предусмотрено.

9.4. Исчерпывающий перечень оснований для приостановления или отказа в предоставлении государственной услуги.

9.4.1. Основаниями для приостановления предоставления государственной услуги являются:

отсутствие заявления о выдаче патента на изобретение, предусмотренного подпунктом 1 пункта 2 статьи 1375 Гражданского кодекса;

отсутствие в заявлении указания заявителя или несоответствие указания заявителя в заявлении требованиям, установленным подпунктом 1 пункта 2 статьи 1375 Гражданского кодекса;

представление заявления о выдаче патента на изобретение не на русском языке;

несоответствие документов заявки, предусмотренных пунктом 9.1.1. Административного регламента, требованиям законодательства Российской Федерации в области защиты государственной тайны.

Приостановление предоставления государственной услуги допускается во исполнение принятых в соответствии с законодательством Российской Федерации судебных актов, предусматривающих обеспечительные меры, предусмотренные в самом судебном акте, или в связи с исполнением такого судебного акта в соответствии с законодательством Российской Федерации.

9.4.2. Основаниями для отказа в предоставлении государственной услуги являются:

сведения, содержащиеся в изобретении, не подпадают под действующий Перечень сведений, подлежащих засекречиванию, Госкорпорации "Росатом";

подача заявки заявителем - иностранным гражданином или иностранным юридическим лицом;

отсутствие у заявителя - юридического лица лицензии на проведение работ со сведениями соответствующей степени секретности.

## 9.5. Требования к документам заявки на секретное изобретение

### 9.5.1. Общие требования к содержанию документов заявки.

#### 9.5.1.1. Понятие изобретения

В качестве изобретения охраняется техническое решение, относящееся к продукту (устройство и вещество) или способу.

К устройствам относятся конструкции и изделия.

К веществам относятся, в частности, химические соединения, композиции (составы, смеси), продукты ядерного превращения.

Способом как объектом изобретения является процесс осуществления действий над материальным объектом с помощью материальных средств.

#### 9.5.1.2. Требование единства изобретения.

В соответствии с пунктом 1 статьи 1375 Гражданского Кодекса заявка должна относиться к одному изобретению или группе изобретений, связанных между собой настолько, что они образуют единый изобретательский замысел.

Единство изобретения признается соблюденным, если:

в формуле изобретения охарактеризовано одно изобретение;

в формуле изобретения охарактеризована группа изобретений:

одно из которых предназначено для получения (изготовления) другого (например, устройство или вещество и способ получения (изготовления) устройства или вещества в целом или их части);

одно из которых предназначено для осуществления другого (например, способ и устройство для осуществления способа в целом или одного из его действий);

одно из которых предназначено для использования другого (в другом) (например, способ и вещество, предназначенное для использования в способе; способ или устройство и его часть);

относящихся к объектам одного вида (несколько устройств, несколько веществ), одинакового назначения, обеспечивающим получение одного и того же технического результата (варианты).

#### 9.5.1.3. Объекты, не охраняемые в качестве изобретений:

1) объекты, которые не являются изобретениями:

а) открытия;

б) научные теории и математические методы;

в) решения, касающиеся только внешнего вида изделий и направленные на удовлетворение эстетических потребностей;

г) правила и методы игр, интеллектуальной или хозяйственной деятельности;

д) программы для ЭВМ;

е) решения, заключающиеся только в представлении информации.

В соответствии с пунктом 5 статьи 1350 Гражданского Кодекса исключается возможность отнесения этих объектов к изобретениям только в

случае, когда заявка на выдачу патента на изобретение касается этих объектов как таковых.

2) объекты, которым не предоставляется правовая охрана в качестве изобретения согласно пункту 6 статьи 1350 Гражданского Кодекса.

3) объекты, которые не могут быть объектами патентных прав согласно пункту 4 статьи 1349 Гражданского Кодекса.

9.5.2. Требования к заявлению о выдаче патента на секретное изобретение:

1) заявление о выдаче патента Российской Федерации на секретное изобретение (далее – заявление) представляется на бланке по образцу, приведенному в Приложении № 2 к настоящему Административному регламенту;

Если какие-либо сведения нельзя разместить полностью в соответствующих графах, их приводят по той же форме на дополнительном листе с указанием в соответствующей графе заявления: «см. продолжение на дополнительном листе».

При заполнении заявлению присваивается соответствующий гриф секретности.

2) графы заявления «Дата поступления оригиналов документов заявки», «Регистрационный №», «Входящий №», расположенные в его верхней части, предназначены для внесения реквизитов после поступления в Корпорацию, и заявителем не заполняются.

3) в графе «Адрес для переписки» приводятся полный почтовый адрес на территории Российской Федерации и имя или наименование адресата.

В качестве адреса для переписки указывается адрес места жительства заявителя (одного из заявителей) – гражданина, проживающего в Российской Федерации, или адрес места нахождения в Российской Федерации заявителя - юридического лица, либо адрес места нахождения патентного поверенного, зарегистрированного в Роспатенте, или иного представителя, а также указывается номер телефона, факса и адрес электронной почты (e-mail) (при наличии).

В графе «Адрес для секретной переписки» приводится адрес для секретной переписки.

4) в графе под кодом (54) приводится название заявляемого изобретения (группы изобретений), которое должно совпадать с названием, приводимым в описании изобретения.

5) в графе под кодом (71) приводятся сведения о заявителе: фамилия, имя и отчество гражданина, причем фамилия указывается перед именем, или полное официальное наименование юридического лица (согласно учредительному документу), а также место жительства, место нахождения и полный почтовый адрес.

Для юридического лица указывается основной государственный регистрационный номер (ОГРН). Если заявителей несколько, указанные сведения приводятся для каждого из них.

Сведения о месте жительства заявителей, являющихся авторами изобретения, в данной графе не приводятся, а излагаются в графе под кодом (72) на второй странице заявления.

Если право на получение патента на изобретение принадлежит Российской Федерации в соответствии с пунктом 1 статьи 1373 Гражданского Кодекса, сведения о заявителе указываются следующим образом: «Российская Федерация, от имени которой выступает... (приводится официальное наименование юридического лица согласно учредительному документу, являющегося государственным заказчиком)».

В случае если право на получение патента на изобретение принадлежит совместно организации, выполняющей государственный контракт (исполнителю), и Российской Федерации, в графе под кодом (71) одновременно с указанными сведениями приводится официальное наименование исполнителя.

В этой же графе дополнительно простановкой знака «X» в соответствующей клетке отмечается, является ли указанное в этой графе лицо государственным заказчиком, либо исполнителем работ по государственному контракту для государственных нужд, приводится номер государственного контракта и дата его заключения.

б) в графе под кодом (74) приводятся сведения о лице, назначенном заявителем для ведения от его имени дел с Корпорацией: фамилия, имя и отчество, адрес места жительства (места нахождения) в Российской Федерации, номер телефона и факса (если они имеются), срок представительства, который не может превышать трех лет. Срок представительства указывается в случае назначения представителя без предоставления отдельной доверенности.

Если указанное лицо является патентным поверенным, дополнительно указывается его регистрационный номер в Роспатенте.

Если заявителей несколько и заявка подается не через патентного поверенного, может быть указан общий представитель заявителей, назначенный из их числа.

Возможно также указание представителя, не являющегося патентным поверенным или одним из заявителей.

7) в графе под кодом (72) приводятся сведения об авторе изобретения: фамилия, имя и отчество, полный почтовый адрес места жительства, наименование страны.

8) графа «Перечень прилагаемых документов» на второй странице заявления заполняется путем простановки знака «X» в соответствующих клетках и указания количества экземпляров и листов в каждом экземпляре прилагаемых документов. Для прилагаемых документов, вид которых не предусмотрен рекомендуемой формой заявления («другой документ»), указывается конкретно их назначение.

9) графа, содержащая просьбу об установлении приоритета, заполняется только тогда, когда спрашивается приоритет более ранний, чем дата подачи заявки в Корпорацию. В этом случае простановкой знака «X» в

соответствующих клетках отмечаются основания для испрашивания приоритета и указываются: номер более ранней, первой или первоначальной заявки, на основании которой испрашивается приоритет (пункт 3 статьи 1381 Гражданского Кодекса и пункт 4 статьи 1381 Гражданского Кодекса соответственно), или номер более ранней заявки, на основании дополнительных материалов, к которой испрашивается приоритет (пункт 2 статьи 1381 Гражданского Кодекса), и дата испрашиваемого приоритета (дата подачи более ранней заявки или дополнительных материалов к ней, дата подачи первой заявки либо дата приоритета первоначальной заявки).

Если приоритет испрашивается на основании нескольких заявок, указываются номера всех заявок и, в соответствующих случаях, несколько дат испрашиваемого приоритета.

10) графа, содержащая ходатайство заявителя, заполняется в случае необходимости, если заявитель при подаче заявки просит провести экспертизу заявки по существу.

Ходатайство заявителя обозначается знаком «X», проставляемым в соответствующей клетке.

11) заполнение последней графы заявления «Подпись» с указанием даты подписания обязательно во всех случаях. Заявление подписывается заявителем. От имени юридического лица заявление подписывается руководителем организации или иным лицом, уполномоченным на это учредительными документами юридического лица с указанием его должности; подпись скрепляется печатью юридического лица.

При подаче заявки через представителя заявителя заявление подписывается заявителем или его представителем.

В случае если заявление подписано представителем заявителя, не являющимся патентным поверенным, к заявлению прилагается доверенность, выданная заявителем.

Если дата подписания заявления не указана, то таковой считается дата, поступления заявления в Корпорацию.

12) подписи в графах заявления, указанные в подпункте 11 настоящего пункта, расшифровываются с указанием фамилии и инициалов подписывающего лица.

13) наличие подписи заявителя или его представителя обязательно на каждом дополнительном листе.

#### 9.5.3. Требования к описанию секретного изобретения

##### 9.5.3.1. Назначение описания

Описание должно раскрывать изобретение с полнотой, достаточной для его осуществления с соблюдением требований законодательства в области защиты государственной тайны.

##### 9.5.3.2. Требования к структуре описания

Описание начинается с названия изобретения. В случае установления рубрики действующей редакции Международной патентной классификации



(далее - МПК), к которой относится заявляемое изобретение, индекс этой рубрики приводится перед названием.

Описание содержит следующие разделы:

область техники, к которой относится изобретение;

уровень техники;

раскрытие изобретения;

краткое описание чертежей (если они содержатся в заявке);

осуществление изобретения.

Не допускается замена раздела описания отсылкой к источнику, в котором содержатся необходимые сведения (литературному источнику, описанию в ранее поданной заявке, описанию к охранному документу).

Порядок изложения описания может отличаться от приведенного выше, если с учетом особенностей изобретения иной порядок способствует лучшему пониманию и более краткому изложению.

При составлении описания изобретения запрещается указывать сведения, для которых установлена степень секретности выше, чем степень секретности заявленного изобретения.

9.5.3.3. Требования к названию секретного изобретения:

а) название изобретения должно быть кратким и точным. Название изобретения характеризует его назначение и излагается в единственном числе. Исключение составляют:

названия, которые не употребляются в единственном числе;

названия изобретений, относящихся к химическим соединениям, охватываемым общей структурной формулой.

б) в названии группы изобретений, в зависимости от ее особенностей, приводится, как правило, следующее:

для группы изобретений, относящихся к объектам, один из которых предназначен для получения (изготовления), осуществления или использования другого, - полное название одного изобретения и сокращенное - другого;

для группы изобретений, относящихся к объектам, один из которых предназначен для использования в другом, - полные названия изобретений, входящих в группу;

для группы изобретений, относящихся к вариантам, название одного изобретения группы, дополненное указываемым в скобках словом «варианты».

в) в названии изобретения не рекомендуется использовать личные имена, аббревиатуры, товарные знаки и знаки обслуживания, фирменные и иные специальные наименования, наименования мест происхождения товаров и аналогичные слова, которые не служат целям идентификации изобретения.

9.5.3.4. Требования к содержанию разделов описания заявки на секретное изобретение:

1) область техники, к которой относится изобретение.

В данном разделе описания указывается область применения изобретения. Если таких областей несколько, указываются преимущественные;

2) уровень техники.

В разделе «Уровень техники» приводятся сведения об известных заявителю аналогах изобретения с выделением из них аналога, наиболее близкого к изобретению (прототипа).

В качестве аналога изобретения указывается средство того же назначения, известное из общедоступных или секретных источников информации (авторских свидетельств СССР, патентов Российской Федерации, отчетной научно-технической документации и др., находящейся на учете в режимном подразделении), ставших известными до даты приоритета изобретения. Степень секретности аналогов не должна превышать степени секретности изобретения.

При описании каждого из аналогов непосредственно в тексте приводятся библиографические данные источника информации, в котором он раскрыт, признаки аналога с указанием тех из них, которые совпадают с существенными признаками заявляемого изобретения, а также указываются известные заявителю причины, препятствующие получению технического результата, который обеспечивается изобретением.

В случае группы изобретений сведения об аналогах приводятся для каждого изобретения.

После описания аналогов в качестве наиболее близкого к изобретению указывается тот, которому присуща совокупность признаков, наиболее близкая к совокупности существенных признаков изобретения;

3) раскрытие секретного изобретения:

а) сведения, раскрывающие сущность изобретения

Сущность изобретения как технического решения выражается в совокупности существенных признаков, достаточной для достижения обеспечиваемого изобретением технического результата.

Признаки относятся к существенным, если они влияют на возможность получения технического результата, т.е. находятся в причинно-следственной связи с указанным результатом.

Технический результат представляет собой характеристику технического эффекта, явления, свойства, объективно проявляющихся при осуществлении способа или при изготовлении либо использовании продукта, в том числе при использовании продукта, полученного непосредственно способом, воплощающим изобретение.

Технический результат выражается таким образом, чтобы обеспечить возможность понимания специалистом на основании уровня техники его смыслового содержания.

В разделе «Раскрытие изобретения» подробно раскрывается задача, на решение которой направлено заявляемое изобретение, с указанием обеспечиваемого им технического результата.

Если при создании изобретения решается задача только расширения арсенала технических средств определенного назначения или получения таких средств впервые, технический результат заключается в реализации этого назначения.

Если изобретение обеспечивает получение нескольких технических результатов (в том числе в конкретных формах его выполнения или при особых условиях использования), рекомендуется указать все технические результаты.

Приводятся все существенные признаки, характеризующие изобретение; выделяются признаки, отличительные от наиболее близкого аналога, при этом указываются совокупность признаков, обеспечивающая получение технического результата во всех случаях, на которые распространяется испрашиваемый объем правовой охраны, и признаки, характеризующие изобретение лишь в частных случаях, в конкретных формах выполнения или при особых условиях его использования.

Не допускается замена характеристики признака отсылкой к источнику информации, в котором раскрыт этот признак.

Для группы изобретений сведения, раскрывающие сущность изобретения, в том числе и о техническом результате, приводятся для каждого изобретения.

б) признаки, используемые для характеристики устройств

Для характеристики устройств используются, в частности, следующие признаки:

наличие конструктивного (конструктивных) элемента (элементов);

наличие связи между элементами;

взаимное расположение элементов;

форма выполнения элемента (элементов) или устройства в целом, в частности геометрическая форма;

форма выполнения связи между элементами;

параметры и другие характеристики элемента (элементов) и их взаимосвязь;

материал, из которого выполнен элемент (элементы) или устройство в целом;

среда, выполняющая функцию элемента.

в) признаки, используемые для характеристики химических соединений

Для характеристики химических соединений в контексте данного Административного регламента используются, в частности, следующие признаки:

для низкомолекулярных соединений с установленной структурой - качественный состав (атомы определенных элементов), количественный состав (число атомов каждого элемента), связь между атомами и взаимное их расположение в молекуле, выраженное химической структурной формулой;

для соединений с неустановленной структурой - физико-химические и иные характеристики (в том числе признаки способа получения), позволяющие отличить данное соединение от других.

г) признаки, используемые для характеристики композиций

Для характеристики композиций используются, в частности, следующие признаки:

качественный состав (ингредиенты);

количественный состав (содержание ингредиентов);

структура композиции;

структура ингредиентов.

Для характеристики композиций неустановленного состава могут использоваться их физико-химические, физические и иные характеристики, а также признаки способа получения.

д) признаки, используемые для характеристики веществ, полученных путем ядерного превращения

Для характеристики веществ, полученных путем ядерного превращения, используются, в частности, следующие признаки:

качественный состав (изотоп (изотопы) элемента);

количественный состав (число протонов и нейтронов);

основные ядерные характеристики: период полураспада, тип и энергия излучения (для радиоактивных изотопов).

е) признаки, используемые для характеристики способов.

Для характеристики способов используются, в частности, следующие признаки:

наличие действия или совокупности действий;

порядок выполнения действий во времени (последовательно, одновременно, в различных сочетаниях);

условия осуществления действий; режим; использование веществ (исходного сырья, реагентов, катализаторов), устройств (приспособлений, инструментов, оборудования).

4) краткое описание чертежей.

В разделе «Краткое описание чертежей» приводится перечень фигур с краткими пояснениями того, что изображено на каждой из них.

Если представлены иные графические материалы, поясняющие сущность изобретения, они также указываются в перечне и приводится краткое пояснение их содержания.

5) осуществление секретного изобретения.

В разделе «Осуществление изобретения» показывается, как может быть осуществлено изобретение с реализацией указанного заявителем назначения, предпочтительно, путем приведения примеров, и со ссылками на чертежи или иные графические материалы, если они имеются.

Для изобретения, сущность которого характеризуется с использованием признака, выраженного общим понятием, в частности, представленного на уровне функционального обобщения, описывается

средство для реализации такого признака или методы его получения, либо указывается на известность такого средства или методов его получения.

Для изобретения, характеризующегося использованием неизвестного из уровня техники средства (устройства, вещества), приводятся сведения, достаточные для получения этого средства.

В данном разделе приводятся также сведения, подтверждающие возможность получения при осуществлении изобретения того технического результата, который указан в разделе описания «Раскрытие изобретения». В качестве таких сведений приводятся объективные данные, например, полученные в результате проведения эксперимента, испытаний или оценок, принятых в той области техники, к которой относится заявленное изобретение или теоретические обоснования, основанные на научных знаниях. При использовании для характеристики изобретения количественных признаков, выраженных в виде интервала значений, показывается возможность получения технического результата во всем этом интервале. Если несколько признаков изобретения выражены в виде альтернативы, показывается возможность получения технического результата при различных сочетаниях характеристик таких признаков.

а) секретное изобретение, относящееся к устройству.

Для изобретения, относящегося к устройству, приводится описание его конструкции (в статическом состоянии) и действие устройства (работа) или способ использования со ссылками на фигуры чертежей (цифровые обозначения конструктивных элементов в описании должны соответствовать цифровым обозначениям их на фигуре чертежа), а при необходимости - на иные поясняющие материалы (эпюры, временные диаграммы).

Если устройство содержит элемент, охарактеризованный на функциональном уровне, и описываемая форма реализации предполагает использование программируемого (настраиваемого) многофункционального средства, то представляются сведения, подтверждающие возможность выполнения таким средством конкретной предписываемой ему в составе данного устройства функции. В случае, если в числе таких сведений приводится алгоритм, в частности вычислительный, его предпочтительно представляют в виде блок-схемы, или, если это возможно, соответствующего математического выражения.

б) секретное изобретение, относящееся к веществу.

Для изобретения, относящегося к химическому соединению с установленной структурой, приводятся структурная формула, доказанная известными методами, физико-химические константы, описывается способ, которым соединение получено, и показывается возможность использования изобретения по указанному назначению.

Если изобретение относится к группе (ряду) химических соединений с установленной структурой, описываемых общей структурной формулой, подтверждается возможность получения всех соединений группы (ряда) путем приведения общей схемы способа получения, а также примера

получения конкретного соединения группы (ряда), а если группа (ряд) включает соединения с разными по химической природе радикалами - примеров, достаточных для подтверждения возможности получения соединений с этими разными радикалами.

Для полученных соединений приводятся также их структурные формулы, подтвержденные известными методами, физико-химические константы, доказательства возможности реализации указанного назначения с подтверждением такой возможности в отношении некоторых соединений с разными по химической природе радикалами.

Если изобретение относится к композиции (смеси, раствору, сплаву, стеклу), приводятся примеры, в которых указываются ингредиенты, входящие в состав композиции, их характеристика и количественное содержание. Описывается способ получения композиции, а если она содержит в качестве ингредиента новое вещество, описывается способ его получения.

Если ингредиент композиции выражен в виде группы химических соединений, описываемых общей структурной формулой, то приводятся примеры композиций, содержащих химические соединения с разными по химической природе радикалами с подтверждением возможности реализации указанного назначения.

В приводимых примерах содержание каждого ингредиента указывается в таком единичном значении, которое находится в пределах указанного в формуле изобретения интервала значений (при выражении количественного содержания ингредиентов в формуле изобретения в процентах (по массе или по объему) суммарное содержание всех ингредиентов, указанных в примере, равняется 100%).

в) секретное изобретение, относящееся к способу.

Для изобретения, относящегося к способу, в примерах его реализации указываются последовательность действий (приемов, операций) над материальным объектом, а также условия проведения действий, конкретные режимы (температура, давление), используемые при этом материальные средства (устройства, вещества, штампы), если это необходимо. Если способ характеризуется использованием средств, известных до даты приоритета изобретения, достаточно эти средства раскрыть таким образом, чтобы можно было осуществить изобретение. При использовании неизвестных средств приводится их характеристика, позволяющая их осуществить, и, в случае необходимости, прилагается графическое изображение.

Для изобретений, относящихся к способам получения химических соединений с неустановленной структурой или смесей неустановленного состава, приводятся характеристики, позволяющие отличить данные соединения от других, сведения об исходных реагентах для получения соединений или смесей, а также данные, подтверждающие возможность реализации указанного заявителем назначения этих соединений или смесей, в частности сведения о свойствах, обуславливающих такое назначение.

9.5.4. Требования к формуле секретного изобретения

1) Формула изобретения предназначена для определения объема правовой охраны, предоставляемой патентом.

2) Формула изобретения должна быть полностью основана на описании, т.е. характеризуемое ею изобретение должно быть раскрыто в описании, а определяемый формулой изобретения объем правовой охраны должен быть подтвержден описанием.

3) Формула изобретения должна выражать сущность изобретения, т.е. содержать совокупность его существенных признаков, достаточную для достижения указанного заявителем технического результата.

4) Формула должна быть ясной.

Признаки изобретения должны быть выражены в формуле изобретения таким образом, чтобы обеспечить возможность понимания специалистом на основании уровня техники их смыслового содержания.

5) Характеристика признака в формуле изобретения не может быть заменена отсылкой к источнику информации, в котором этот признак раскрыт.

Замена характеристики признака в формуле изобретения отсылкой к описанию или чертежам, содержащимся в заявке, допускается лишь в том случае, когда без такой отсылки признак невозможно охарактеризовать, не нарушая требования подпункта 4 настоящего пункта.

6) Признак может быть охарактеризован в формуле изобретения общим понятием (выражающим функцию, свойство), охватывающим разные частные формы его реализации, если в описании приведены сведения, подтверждающие, что именно характеристики, содержащиеся в общем понятии, обеспечивают в совокупности с другими признаками получение указанного заявителем технического результата.

7) Признак может быть выражен в виде альтернативы при условии, что при любом допускаемом указанной альтернативой выборе в совокупности с другими признаками, включенными в формулу изобретения, обеспечивается получение одного и того же технического результата.

8) Чертежи в формуле изобретения не приводятся.

#### 9.5.5. Требования к структуре формулы секретного изобретения

Формула может быть однозвенной и многозвенной и включать, соответственно, один или несколько пунктов.

1) Однозвенная формула секретного изобретения

Однозвенная формула изобретения применяется для характеристики одного изобретения совокупностью признаков, не имеющей развития или уточнения применительно к частным случаям его выполнения или использования.

2) Многозвенная формула секретного изобретения

Многозвенная формула применяется для характеристики одного изобретения с развитием и/или уточнением совокупности его признаков применительно к частным случаям выполнения или использования изобретения или для характеристики группы изобретений.

Многозвенная формула, характеризующая одно изобретение, имеет один независимый пункт и следующий (следующие) за ним зависимый (зависимые) пункт (пункты).

Многозвенная формула, характеризующая группу изобретений, имеет несколько независимых пунктов, каждый из которых характеризует одно из изобретений группы. При этом каждое изобретение группы может быть охарактеризовано с привлечением зависимых пунктов, подчиненных соответствующему независимому.

Пункты многозвенной формулы нумеруются арабскими цифрами последовательно, начиная с 1, в порядке их изложения.

При изложении формулы, характеризующей группу изобретений, соблюдаются следующие правила:

- независимые пункты, характеризующие отдельные изобретения не содержат ссылок на другие пункты формулы;
- все зависимые пункты формулы группируются вместе с тем независимым пунктом, которому они подчинены, включая случаи, когда для характеристики разных изобретений группы привлекаются зависимые пункты одного и того же содержания.

3) Пункт формулы включает признаки изобретения, в том числе родовое понятие, отражающее назначение, с которого начинается изложение формулы, и состоит, как правило, из ограничительной части, включающей признаки изобретения, совпадающие с признаками наиболее близкого аналога, и отличительной части, включающей признаки, которые отличают изобретение от наиболее близкого аналога.

При составлении пункта формулы с разделением на ограничительную и отличительную части после родового понятия, отражающего назначение, вводится выражение «включающий», «содержащий» или «состоящий из», после которого излагается ограничительная часть, затем вводится словосочетание «отличающийся тем, что», непосредственно после которого излагается отличительная часть.

Допускается составление формулы изобретения без разделения пункта на ограничительную и отличительную части, в частности, если она характеризует:

- индивидуальное химическое соединение;
- изобретение, не имеющее аналогов.

При составлении пункта формулы без указанного разделения после родового понятия, отражающего назначение, вводится выражение «характеризующееся», «состоящая из», «включающий», после которого приводится совокупность остальных признаков, которыми характеризуется изобретение.

Пункт формулы излагается в виде одного предложения.

4) Независимый пункт формулы секретного изобретения

Независимый пункт формулы изобретения должен относиться только к одному изобретению.



Независимый пункт формулы не признается относящимся к одному изобретению, если он включает альтернативные признаки, в отношении которых не выполнено условие подпункта 7 пункта 11.7 настоящего Административного регламента, либо содержащаяся в нем совокупность признаков включает характеристику изобретений, относящихся к объектам разного вида или к совокупности средств, каждое из которых имеет собственное назначение, без реализации указанной совокупностью средств общего назначения.

Заявленным изобретением, выраженным формулой, предложенной заявителем, в смысле пункта 1 статьи 1387 Гражданского Кодекса, считается изобретение, охарактеризованное признаками изобретения в независимом пункте этой формулы, без учета признаков, характеризующих иное решение, не являющееся изобретением в соответствии с пунктом 5 статьи 1350 Гражданского Кодекса, если таковые признаки содержатся в формуле.

#### 5) Зависимый пункт формулы секретного изобретения

Зависимый пункт формулы изобретения содержит развитие и/или уточнение совокупности признаков изобретения, приведенных в независимом пункте, признаками, характеризующими изобретение лишь в частных случаях его выполнения или использования.

Изложение зависимого пункта начинается с указания родового понятия, изложенного, как правило, сокращенно по сравнению с приведенным в независимом пункте, и ссылки на независимый пункт и/или зависимый пункт, к которому относится данный зависимый пункт, после чего приводятся признаки, характеризующие изобретение в частных случаях его выполнения или использования.

Если для характеристики изобретения в частном случае его выполнения или использования наряду с признаками зависимого пункта необходимы лишь признаки независимого пункта, используется подчиненность этого зависимого пункта непосредственно независимому пункту. Если же для указанной характеристики необходимы и признаки одного или нескольких других зависимых пунктов формулы, используется подчиненность данного зависимого пункта независимому через соответствующий зависимый пункт. При этом в данном зависимом пункте приводится ссылка только на тот зависимый пункт, которому он подчинен непосредственно.

Не следует излагать зависимый пункт формулы изобретения таким образом, что при этом происходит замена или исключение признаков изобретения, охарактеризованного в том пункте формулы, которому он подчинен.

Если зависимый пункт формулы изобретения сформулирован так, что имеют место замена или исключение признаков независимого пункта, не может быть признано, что данный зависимый пункт совместно с независимым, которому он подчинен, характеризует одно изобретение.

Для выражения непосредственной подчиненности зависимого пункта нескольким пунктам формулы (множественная зависимость) ссылка на них приводится с использованием альтернативы.

Пункт формулы с множественной зависимостью не должен служить основанием для других пунктов формулы с множественной зависимостью.

6) Особенности формулы секретного изобретения, относящегося к устройству

Признаки устройства излагаются в формуле так, чтобы характеризовать его в статическом состоянии. При характеристике выполнения конструктивного элемента устройства допускается указание на его подвижность, на возможность реализации им определенной функции (например, с возможностью торможения, с возможностью фиксации).

7) Особенности формулы секретного изобретения, относящегося к веществу

В формулу изобретения, характеризующую химическое соединение с установленной структурой любого происхождения, включаются наименование соединения по одной из принятых в химии номенклатур или обозначение соединения и его структурная формула (назначение соединения может не указываться).

В случае химического соединения с неустановленной структурой в формуле изобретения приводятся наименование, содержащее характеристику назначения соединения, физико-химические и иные характеристики, позволяющие отличить данное соединение от других, в частности признаки способа его получения.

В формуле изобретения, относящегося к композиции, приводятся ее наименование с указанием назначения, входящие в композицию ингредиенты и, при необходимости, количественное содержание ингредиентов.

Если в формуле изобретения, относящегося к композиции, приводится количественное содержание ингредиентов, они выражаются в любых однозначных единицах, как правило, двумя значениями, характеризующими минимальный и максимальный пределы содержания.

Допускается указание содержания одного из ингредиентов композиции одним значением, а содержания остальных ингредиентов - в виде интервала значений по отношению к этому единичному значению (например, содержание ингредиентов приводится на 100 мас. ч. основного ингредиента композиции или на 1 л раствора).

Если в качестве признака изобретения указано известное вещество сложного состава, допускается использование его специального названия с указанием функции или свойства этого вещества и его основы. В этом случае в описании изобретения приводится источник информации, в котором это вещество описано.

8) Особенности формулы секретного изобретения, относящегося к способу

При использовании глаголов для характеристики действия (приема, операции) как признака способа их излагают в действительном залоге в

изъявительном наклонении в третьем лице во множественном числе (нагревают, увлажняют, прокаливают).

9.5.6. Требования к материалам, поясняющим сущность секретного изобретения.

Материалы, поясняющие сущность изобретения, могут быть оформлены в виде графических изображений (чертежей, схем, рисунков, графиков, эпюр, осциллограмм), фотографий и таблиц.

Рисунки представляются в том случае, когда невозможно проиллюстрировать изобретение чертежами или схемами.

Фотографии представляются как дополнение к графическим изображениям. В исключительных случаях фотографии могут быть представлены как основной вид поясняющих материалов.

Чертежи, схемы и рисунки представляются на отдельном листе, в правом верхнем углу которого рекомендуется приводить название изобретения.

9.5.7. Требования к реферату секретного изобретения.

Реферат представляет собой сокращенное изложение содержания описания изобретения, включающее название изобретения, характеристику области техники, к которой относится изобретение, и/или области применения, если это не ясно из названия, характеристику сущности изобретения с указанием достигаемого технического результата. Сущность изобретения излагается в свободной форме с указанием всех существенных признаков изобретения, нашедших отражение в независимом пункте формулы изобретения.

Реферат может содержать дополнительные сведения, в частности, указание на наличие и количество зависимых пунктов формулы, графических изображений, таблиц.

Рекомендуемый объем текста реферата - до 1000 печатных знаков.

9.5.8. Требования к оформлению заявки на секретное изобретение.

9.5.8.1. Документы заявки, указанные в пункте 9.1 настоящего Административного регламента, с соответствующим грифом секретности представляются в двух экземплярах на русском языке.

9.5.8.2. В формуле изобретения, описании и поясняющих его материалах, а также в реферате используются стандартизованные термины и сокращения, а при их отсутствии - общепринятые в научной и технической литературе.

При использовании терминов и обозначений, не имеющих широкого применения в научно-технической литературе, их значение поясняется в тексте при первом употреблении.

Не допускается использовать термины, характеризующие понятия, отнесенные в научно-технической литературе к ненаучным.

Все условные обозначения расшифровываются. В описании и в формуле изобретения соблюдается единство терминологии. Требование единства терминологии относится также к размерностям физических величин и к используемым условным обозначениям.

Физические величины выражаются предпочтительно в единицах действующей Международной системы единиц.

9.5.8.3. Документы заявки выполняются на прочной белой гладкой неблестящей бумаге.

Каждый лист используется только с одной стороны с расположением строк параллельно меньшей стороне листа.

Каждый документ заявки начинается на отдельном листе.

Листы имеют формат 210 x 297 мм (формат А4). Минимальный размер полей на листах, содержащих описание, формулу изобретения и реферат, составляет, мм:

верхнее - 20;

нижнее - 20;

правое - 20;

левое - 25.

На листах, содержащих чертежи, размер используемой площади не превышает 262 x 170 мм. Минимальный размер полей составляет, мм:

верхнее - 25;

нижнее - 10;

правое - 15;

левое - 25.

Формат фотографий выбирается таким, чтобы он не превышал установленные размеры листов документов заявки. Фотографии малого формата представляются наклеенными на листы бумаги с соблюдением установленных требований к формату и качеству листа.

9.5.8.4. Нумерация листов осуществляется арабскими цифрами, последовательно, начиная с 1, с использованием отдельных серий нумерации. К первой серии нумерации относится заявление, ко второй - описание, формула изобретения и реферат. Если заявка содержит чертежи или иные материалы, они нумеруются в виде отдельной серии.

9.5.8.5. Документы печатаются шрифтом черного цвета. Тексты описания, формулы изобретения и реферата печатаются через 1,5 интервала с высотой заглавных букв не менее 2,1 мм (без разделения на колонки).

Графические символы, латинские наименования, латинские и греческие буквы, математические и химические формулы или символы могут быть вписаны чернилами, пастой или тушью черного цвета. Не допускается смешанное написание формул в печатном виде и от руки.

9.5.8.6. В описании, в формуле изобретения и в реферате могут быть использованы химические формулы.

При написании структурных химических формул следует применять общепринятые символы элементов и четко указывать связи между элементами и радикалами.

9.5.8.7. В описании, в формуле изобретения и в реферате могут быть использованы математические выражения (формулы) и символы.

Форма представления математического выражения не регламентируется.

Все буквенные обозначения, имеющиеся в математических формулах, расшифровываются.

Разъяснения к формуле следует писать столбиком и после каждой строки ставить точку с запятой. При этом расшифровка буквенных обозначений дается по порядку их применения в формуле.

Математические знаки:  $>$ ,  $<$ ,  $=$ ,  $+$ ,  $-$  и другие используются только в математических формулах, а в тексте их следует писать словами (например, больше, меньше, равно и т.д.).

Для обозначения интервалов между положительными величинами допускается применение знака «÷» (от и до). В других случаях следует писать словами: «от» и «до».

При процентном выражении величин знак процента (%) ставится после числа. Если величин несколько, то знак процента ставится перед их перечислением и отделяется от них двоеточием.

Перенос в математических формулах допускается только по знаку.

9.5.8.8. Графические изображения (чертежи, схемы, графики, рисунки) выполняются черными нестираемыми четкими линиями одинаковой толщины по всей длине без растушевки и раскрашивания.

Цифры и буквы не следует помещать в скобки, кружки и кавычки. Высота цифр и букв выбирается не менее 3,2 мм. Цифровые и буквенные обозначения выполняются четкими, толщина их линий соответствует толщине линий изображения.

Каждое графическое изображение независимо от его вида нумеруется арабскими цифрами как фигура (фиг.1, фиг.2) в порядке единой нумерации, в соответствии с очередностью упоминания их в тексте описания. Если описание поясняется одной фигурой, то она не нумеруется.

На одном листе может быть расположено несколько фигур, при этом они четко отграничиваются друг от друга. Если фигуры, расположенные на двух и более листах, представляют части единой фигуры, они размещаются так, чтобы эта фигура могла быть скомпонована без пропуска какой-либо части любой из фигур, изображенных на разных листах.

Отдельные фигуры располагаются на листе или листах так, чтобы они были четко отделены друг от друга и листы были максимально насыщенными. Желательно располагать фигуры так, чтобы их можно было читать при вертикальном расположении длинных сторон листа. Если пропорции фигур таковы, что их удобнее расположить при повернутом на  $90^\circ$  положении листа, то верх фигур должен приходиться на левую сторону листа.

Предпочтительным является использование на чертеже прямоугольных (ортогональных) проекций (в различных видах, разрезах и сечениях); допускается также использование аксонометрической проекции.

Разрезы выполняются наклонной штриховкой, которая не препятствует ясному чтению ссылочных обозначений и основных линий.

Каждый элемент на чертеже выполняется пропорционально всем другим элементам за исключением случаев, когда для четкого изображения элемента необходимо различие пропорций.

Чертежи выполняются без каких-либо надписей, за исключением необходимых слов, таких как «вода», «пар», «открыто», «закрыто», «А – А» (для обозначения разреза).

Размеры на чертеже не указываются. При необходимости они приводятся в описании.

Изображенные на чертеже элементы обозначаются арабскими цифрами в соответствии с описанием изобретения.

Одни и те же элементы, представленные на нескольких фигурах, обозначаются одной и той же цифрой. Не следует обозначать различные элементы, представленные на различных фигурах, одинаковой цифрой. Обозначения, не упомянутые в описании, не проставляются в чертежах.

Если графическое изображение представляется в виде схемы, то при ее выполнении применяются стандартизованные условные графические обозначения.

Допускается на схеме одного вида изображать отдельные элементы схем другого вида (например, на электрической схеме - элементы кинематических и гидравлических схем).

Если схема представлена в виде прямоугольников в качестве графических обозначений элементов, то, кроме цифрового обозначения, непосредственно в прямоугольник вписывается и наименование элемента. Если размеры графического изображения элемента не позволяют этого сделать, наименование элемента допускается указывать на выносной линии (при необходимости, в виде подрисовочной надписи, помещенной в поле схемы).

Чертежи, схемы, рисунки не приводятся в описании и формуле изобретения.

9.5.8.9. Библиографические данные источников информации указываются таким образом, чтобы источник информации мог быть по ним обнаружен.

9.5.8.10. Документы заявки на изобретение составляются и учитываются в соответствии с требованиями законодательства в области защиты государственной тайны.

9.6. Требования к ходатайству о проведении экспертизы заявки по существу

Ходатайство о проведении экспертизы заявки по существу может быть подано заявителем в течение трех лет с даты подачи заявки в Корпорацию (пункт 1 статьи 1386 Гражданского кодекса).

Ходатайство о проведении экспертизы заявки по существу представляется в виде заполненного бланка.

Ходатайство о проведении экспертизы заявки по существу при подаче заявки может быть заменено указанием в соответствующей графе заявления о выдаче патента, предусмотренной подпунктом 10 пункта 9.5.2 настоящего Административного регламента.

К ходатайству о проведении экспертизы заявки по существу может прилагаться документ, подтверждающий уплату патентной пошлины (подпункт 1.8 приложения к Положению о пошлинах). Требования к документу, подтверждающему уплату патентной пошлины, изложены в пунктах 9.7 и 11 настоящего Административного регламента.

Если указанный документ не представлен заявителем по собственной инициативе, содержащиеся в указанном документах сведения запрашиваются ответственным исполнителем, в том числе с использованием единой системы межведомственного электронного взаимодействия, в иных государственных органах либо организациях, в распоряжении которых соответствующие сведения находятся.

Если заявитель имеет право на уплату указанной патентной пошлины в размере, меньшем установленного, или на освобождение от уплаты такой пошлины, документ, подтверждающий наличие оснований для освобождения от уплаты патентной пошлины или уменьшения ее размера, представляется одновременно с подачей ходатайства о проведении экспертизы заявки по существу.

9.7 Требования к документу, подтверждающему уплату патентной пошлины.

При подаче к документам заявки заявитель вправе приложить документ, подтверждающий уплату патентной пошлины в установленном размере за регистрацию заявки на выдачу патента Российской Федерации на изобретение и принятие решения по результатам формальной экспертизы (подпункт 1.1 приложения к Положению о пошлинах).

Данный документ может запрашиваться посредством межведомственного электронного взаимодействия.

Размер патентных пошлин и сведения о видах документов, подтверждающих уплату пошлины, приведены в пункте 11 настоящего Административного регламента и в Положении о пошлинах.

Соответствие размера уплаченной патентной пошлины установленному размеру определяется на дату поступления документов заявки (пункт 11 Положения о пошлинах).

Документ, подтверждающий уплату патентной пошлины, должен содержать:

указание реквизитов лицевого счета Корпорации для уплаты патентных пошлин, сведения о которых приведены в приложении 1 к настоящему Регламенту на дату оплаты;

указание на наименование действий, за которые уплачена пошлина, - "за регистрацию заявки на выдачу патента Российской Федерации на изобретение и принятие решения по результатам формальной экспертизы"

(подпункт 1.1 приложения к Положению о пошлинах), или только указание номера позиции приложения к Положению о пошлинах - "подпункт 1.1 приложения к Положению о пошлинах".

В соответствии с пунктом 16 Положения о пошлинах заявитель вправе ходатайствовать о предоставлении права на освобождение от уплаты пошлин либо права на уплату пошлины в уменьшенном размере по основаниям, установленным пунктами 12 - 15 Положения о пошлинах.

Указанное ходатайство подается взамен документа, подтверждающего уплату патентной пошлины в установленном размере, либо вместе с документом, подтверждающим уплату патентной пошлины в уменьшенном размере в зависимости от статуса заявителя.

При наличии нескольких оснований, предусмотренных пунктами 12 - 15 Положения о пошлинах, заявитель вправе использовать только одно из них (пункт 18 Положения о пошлинах).

#### 9.8. Доверенность

Для ведения дел, связанных с подачей и рассмотрением заявки на секретное изобретение, заявитель может назначить представителя с выдачей ему доверенности, оформленной в соответствии с требованиями статьи 185 Гражданского Кодекса и содержащей указание объема полномочий назначенного представителя.

Представитель заявителя должен иметь соответствующий допуск к сведениям, составляющим государственную тайну.

Одна доверенность может относиться к нескольким заявкам одного и того же заявителя. В таком случае для одной из заявок представляется оригинал доверенности (ее заверенная копия), а для каждой из остальных заявок – копия доверенности с указанием номера заявки, в которой находится ее оригинал (заверенная копия).

#### 9.9. Требования указания при переписке номера секретной заявки и наличия подписи в документах

Материалы, направляемые после подачи заявки, должны соответствовать требованиям законодательства Российской Федерации в области защиты государственной тайны, содержать номер заявки и подпись заявителя или его представителя.

Переписка ведется заявителем или его представителем, уполномоченным на это, по каждой заявке в отдельности с соблюдением требований законодательства Российской Федерации в области защиты государственной тайны.

Если материалы оформлены с нарушением установленных требований, заявитель уведомляется об этом и о возможности устранения нарушений в течение двух месяцев со дня получения уведомления.

Представленные в двухмесячный срок исправленные материалы, устраняющие выявленные нарушения, считаются поступившими на дату поступления первоначальных материалов.



Материалы, не содержащие номера заявки или иных сведений, позволяющих ее идентифицировать, возвращаются заявителю.

10. Перечень услуг, которые являются необходимыми и обязательными для предоставления государственной услуги, в том числе сведения о документе (документах), выдаваемом (выдаваемых) организациями, участвующими в предоставлении государственной услуги

При предоставлении государственной услуги предоставление иных услуг, необходимых и обязательных для предоставления государственной услуги, а также участие иных организаций в предоставлении государственной услуги не предусмотрены.

11. Порядок, размер и основания взимания патентной пошлины за предоставление государственной услуги.

11.1 Пошлины за предоставление государственной услуги уплачиваются в соответствии с действующим Положением о пошлинах путем перевода соответствующей суммы на расчетный счет Корпорации по реквизитам, приведенным в Приложении 1 к Административному регламенту.

11.2. В соответствии со статьей 1249 Гражданского кодекса патентные пошлины взимаются за совершение юридически значимых действий, связанных с патентом на изобретение, в процессе предоставления государственной услуги.

Перечень юридически значимых действий, размеры, порядок и сроки уплаты патентных пошлин, а также основания для освобождения от уплаты патентных пошлин и уменьшения их размеров установлены Положением о пошлинах, действующим на дату подачи заявки.

Патентная пошлина взимается за совершение следующих юридических действий:

1) за регистрацию заявки и принятие решения по результатам формальной экспертизы (подпункт 1.1 приложения к Положению о пошлинах);

2) за внесение изменений по инициативе заявителя в формулу изобретения по истечении 2 месяцев с даты подачи заявки (подпункт 1.5 приложения к Положению о пошлинах);

3) за проведение экспертизы заявки по существу и принятие решения по ее результатам (подпункт 1.8 приложения к Положению о пошлинах);

4) за продление срока ответа на запрос экспертизы (подпункт 1.12 приложения к Положению о пошлинах);

5) за восстановление пропущенного заявителем установленного законодательством Российской Федерации срока представления документов или дополнительных материалов по запросу экспертизы, подачи ходатайства о проведении экспертизы заявки по существу (подпункт 1.13 приложения к Положению о пошлинах);

6) за продление срока представления ходатайства о проведении экспертизы заявки по существу (подпункт 1.17 приложения к Положению о пошлинах)

7) за внесение изменений в документы заявки в случае передачи права на получение патента на изобретение (подпункт 1.18 приложения к Положению о пошлинах);

8) за регистрацию изобретения и выдачу патента на изобретение (подпункт 1.14 приложения к Положению о пошлинах).

11.3. Уплаченная патентная пошлина возврату не подлежит, за исключением случаев, когда ее уплата была произведена в размере, превышающем установленный Положением о пошлинах, или когда действие, за которое была уплачена патентная пошлина, не совершалось.

В этих случаях по ходатайству лица, уплатившего патентную пошлину, средства, поступившие в уплату пошлины, или излишне уплаченная сумма пошлины возвращаются либо засчитываются в счет других пошлин, уплата которых допустима на дату подачи ходатайства о возврате излишне уплаченной суммы.

11.4. Заявителю предоставляется право на освобождение от уплаты патентных пошлин или уплату пошлин в уменьшенном размере по основаниям и в порядке, установленными пунктами 12-19 Положения о пошлинах.

Предоставление права на освобождение от уплаты патентных пошлин или на уплату пошлин в уменьшенном размере осуществляется по ходатайству заявителя (пункт 16 Положения о пошлинах).

Ходатайство должно содержать основания, в соответствии с которым испрашивается освобождение от уплаты патентных пошлин или уплата пошлины в уменьшенном размере, наименование юридически значимого действия, в отношении которого подано указанное ходатайство, подпись заявителя.

К ходатайству прилагается документ, подтверждающий наличие у заявителя оснований на освобождение от уплаты патентной пошлины или уплату пошлины в уменьшенном размере в соответствии с пунктами 13-14 Положения о пошлинах.

12. Максимальный срок ожидания в очереди при подаче запроса о предоставлении государственной услуги и при получении результата предоставления государственной услуги

Прием заявителей ведется в установленные пунктом 3.2 Административного регламента дни и часы.

Максимальный срок ожидания в очереди при подаче заявления о предоставлении государственной услуги не должен составлять более 15 минут.

### 13. Срок и порядок регистрации запроса о предоставлении государственной услуги

Регистрация заявки производится работниками Корпорации, осуществляющими прием входящей корреспонденции в порядке, установленном в Корпорации, в день его фактического поступления в Корпорацию.

### 14. Требования к помещениям приема заявителей, размещению информации о порядке предоставления государственной услуги

14.1. Заявителю обеспечиваются надлежащие условия для ожидания (стулья, стол, освещение). В доступном месте размещаются информационные стенды со следующей информацией:

форма заявления, являющегося основанием для предоставления государственной услуги с указанием требований, предъявляемых к оформлению;

образец заполнения формы заявления, являющегося основанием для предоставления государственной услуги;

порядок и сроки совершения административных процедур;

порядок получения консультаций и график приема заявителей;

порядок обжалования решений и действий (бездействия) должностных лиц Корпорации, предоставляющих государственную услугу;

текст Административного регламента с приложениями.

14.2. Место ожидания и приема заявителей должно соответствовать следующим требованиям:

наличие соответствующих вывесок и указателей;

наличие средств пожаротушения и системы оповещения о возникновении чрезвычайной ситуации;

наличие в достаточном количестве бумаги формата А4 и канцелярских принадлежностей;

доступ к основным нормативным правовым актам, регулирующим порядок предоставления государственной услуги.

### 15. Показатели доступности и качества государственной услуги

15.1. Показателем доступности государственной услуги является:

получение государственной услуги своевременно и в соответствии со стандартом предоставления государственной услуги;

получение полной, актуальной и достоверной информации о порядке предоставления государственной услуги.

15.2. Показателями качества предоставления государственной услуги являются:

отсутствие нарушений сроков исполнения административных процедур, установленных Административным регламентом;

отсутствие обоснованных жалоб на решения и действия (бездействия) должностных лиц Корпорации, участвующих в предоставлении государственной услуги;

надлежащее информирование заявителей о порядке и ходе предоставления государственной услуги с использованием почтовой и телефонной связи.

## 16. Требования к порядку ведения переписки с Корпорацией

В случае, если заявитель ведет дела с Корпорацией самостоятельно или через представителя заявителя, он указывает адрес на территории Российской Федерации для секретной переписки.

В случае изменения адреса для секретной переписки заявитель уведомляет об этом Корпорацию.

Корпорация в случае необходимости может запросить у юридических лиц заверенную копию лицензии на проведение работ с использованием сведений соответствующей степени секретности.

## III. Состав, последовательность и сроки выполнения административных процедур (действий), требования к порядку их выполнения

17. Предоставление государственной услуги включает следующие административные процедуры:

прием и регистрацию заявки;  
 формальную экспертизу заявки;  
 экспертизу заявки по существу;  
 регистрацию и выдачу патента на изобретение.

Дополнительные административные процедуры:

внесение изменений в документы заявки;  
 ознакомление с патентными материалами, указываемыми экспертизой в процессе рассмотрения заявки;  
 рассмотрение заявки с участием заявителя;  
 продление срока представления запрашиваемых документов и дополнительных материалов;  
 восстановление пропущенного срока при рассмотрении заявки;  
 отзыв заявки по инициативе заявителя.

18. Блок-схема процесса предоставления Корпорацией государственной услуги по приему и рассмотрению секретных заявок

В приложении 3 к настоящему Административному регламенту представлена блок-схема процесса предоставления Корпорацией государственной услуги по приему и рассмотрению секретных заявок.

#### 19. Прием и регистрация заявки на секретное изобретение

Основанием для начала административной процедуры является поступление в Корпорацию документов заявки, предусмотренных настоящим Административным регламентом, на бумажном носителе с использованием специальной связи и соблюдением требований законодательства в области защиты государственной тайны.

Условие регистрации заявки на секретное изобретение и присвоение регистрационного номера:

поступившие в Корпорацию документы регистрируются как заявка с постановкой даты их поступления, если эти документы содержат заявление, описание изобретения, формулу изобретения, чертежи, если в описании на них имеется ссылка, и реферат;

заявке в день поступления присваивается десятизначный регистрационный номер вида XXXX45№№№№, где первые четыре цифры (XXXX) обозначают год поступления заявки, пятая цифра (4) – код для обозначения заявок на секретные изобретения, шестая цифра (5) – код Корпорации как уполномоченного органа, четыре остальные цифры (№№№№) – порядковый номер заявки на секретное изобретение в серии данного года.

Заявитель в месячный срок уведомляется о факте поступления документов заявки с сообщением ему регистрационного номера заявки и даты поступления документов.

Зарегистрированная заявка возврату не подлежит.

Заявка, не относящаяся к тематической принадлежности Корпорации, возвращается заявителю.

Заявка на секретное изобретение, поступившая от иностранного гражданина или иностранного юридического лица, возвращается заявителю без рассмотрения.

#### 20. Формальная экспертиза заявки на секретное изобретение

##### 20.1 Условия проведения формальной экспертизы

Формальная экспертиза проводится по заявке, прошедшей регистрацию в соответствии с пунктом 19 настоящего Административного регламента.

20.2. Содержание формальной экспертизы заявки на секретное изобретение.

При проведении формальной экспертизы заявки проверяется:

наличие документов, которые должны содержаться в заявке или прилагаться к ней (пункты 9.1 настоящего Административного регламента), и соблюдение установленных требований к документам заявки (пункт 9.5

настоящего Административного регламента), выявляемое без анализа существа изобретения;

соответствие размера уплаченной патентной пошлины установленному размеру;

соблюдение порядка подачи заявки, предусмотренного статьей 1247 Гражданского Кодекса, наличие, в случае необходимости, доверенности на представительство и соответствие ее установленным требованиям;

соблюдение требования единства изобретения (пункта 9.5.1.2 настоящего Административного регламента). При проверке выявляются случаи явного нарушения требования единства изобретения без анализа существа заявленного изобретения;

соблюдение установленного порядка представления дополнительных материалов (пункт 21.7 настоящего Административного регламента);

правильность классифицирования изобретения по Международной патентной классификации (МПК), осуществленного заявителем (или производится такое классифицирование, если это не сделано заявителем).

20.3. Запрос исправленных или недостающих документов по заявке на секретное изобретение.

20.3.1. Если в процессе формальной экспертизы установлено, что заявка оформлена с нарушением требований к ее документам, заявителю в двухмесячный срок со дня поступления заявки направляется запрос с указанием обнаруженных недостатков, приведением необходимых аргументов правового характера и предложением представить исправленные или недостающие документы в течение двух месяцев со дня его получения.

Основанием для запроса является:

отсутствие в заявке, по крайней мере, одного из документов, предусмотренных пунктом 9.1 настоящего Административного регламента, и/или представление документов заявки в количестве экземпляров, меньшем установленного;

отсутствие документа, подтверждающего уплату патентной пошлины в установленном размере, или документа, подтверждающего основания для освобождения от уплаты патентной пошлины, либо уменьшения ее размера, либо отсрочки ее уплаты;

если в документах заявки приведены сведения или реквизиты, достоверность которых вызывает сомнения, заявителю направляется запрос с изложением причин таких сомнений;

отсутствие доверенности на представительство, если заявление подписано представителем заявителя, или нарушение требований к оформлению доверенности (в том числе отсутствие указания формы допуска представителя);

отсутствие в заявлении о выдаче патента реквизитов, подписей, оттиска печати (для заявителей – юридических лиц), предусмотренных настоящим Регламентом;

выявление недостатков в оформлении документов (нарушение требований к формату листов, размерам полей, качество печати, затрудняющее прочтение документов заявки);

отсутствие в описании изобретения структурных разделов, предусмотренных настоящим Регламентом (если сведения, которые должны быть изложены в соответствующем разделе, приведены в другом разделе, запрос не направляется), а также замена в описании или формуле изобретения характеристики признака отсылкой к источнику информации, в котором этот признак раскрыт;

нарушение требования подпункта 3 пункта 9.5.4. настоящего Регламентом об изложении пункта формулы в виде одного предложения;

отсутствие в формуле изобретения указания объекта, для которого испрашивается правовая охрана;

наличие в формуле изобретения вместо признаков объекта изобретения (продукта, способа) только данных о его эксплуатационных показателях и потребительских свойствах, эффектах и явлениях, имеющих место при его осуществлении и/или использовании;

нарушение требований подпункта 3 пункта 9.5.4. настоящего Административного регламента об изложении независимого пункта формулы изобретения;

наличие в формуле изобретения зависимого пункта, предполагающего исключение или замену признака (признаков) изобретения, охарактеризованного в том пункте формулы, которому он подчинен;

несоответствие документов заявки друг другу (название изобретения, приведенное в заявлении, не соответствует названию, приведенному в описании; в описании изобретения отсутствуют признаки, указанные в формуле изобретения; чертежи не соответствуют описанию изобретения);

нарушение требований пункта 9.5.6. настоящего Административного регламента к реферату;

нарушение порядка испрашивания приоритета, предусмотренного пунктами 2–5 статьи 1381 Гражданского Кодекса;

наличие других нарушений требований настоящего Административного регламента к документам заявки, устанавливаемое без анализа существа заявленного изобретения (группы изобретений).

20.3.2. В запросе заявителю может быть предложено представить дополнительные материалы с соблюдением требований законодательства Российской Федерации в области защиты государственной тайны, уточняющие описание и формулу, относящуюся к одному изобретению, либо к группе изобретений, образующих единый изобретательский замысел, с соответствующей доплатой патентной пошлины, если она окажется необходимой.

20.3.3. По каждому поступившему вместе с заявлением платежному документу проводится проверка его соответствия установленным требованиям и осуществляется анализ правильности уплаты пошлины.

При уплате патентной пошлины в размере меньшем установленного заявитель уведомляется о необходимости в двухмесячный срок со дня получения запроса привести сумму уплаченной патентной пошлины в соответствии установленному размеру, либо внести изменения в формулу изобретения, если указанное соответствие может быть обеспечено таким путем.

20.3.4. Исправленный с соблюдением требований законодательства Российской Федерации в области защиты государственной тайны заявителем документ, содержащий наряду с исправлениями, внесенными в соответствии с запросом, также исправления по инициативе заявителя, представляется с соблюдением условий пункта 23 настоящего Административного регламента.

20.3.5. Если заявитель в установленный срок не представляет запрашиваемые документы или ходатайство о продлении срока их представления с соблюдением условий, предусмотренных пунктом 27 настоящего Административного регламента, заявка признается отозванной. Заявителю направляется решение о признании заявки отозванной в месячный срок по истечении установленного срока. Если не устраненные заявителем недостатки заявки не являются препятствием для установления даты подачи заявки в соответствии с пунктом 20.6 настоящего Административного регламента, в решении о признании заявки отозванной указывается дата подачи заявки.

Делопроизводство по заявке может быть продолжено в случае восстановления Корпорацией пропущенного срока в соответствии с пунктом 27 настоящего Административного регламента).

#### 20.4. Классифицирование заявленного секретного изобретения

С целью соотнесения объекта изобретения с той или иной отраслью техники заявленное изобретение классифицируется в соответствии с МПК.

При классифицировании основанием для выбора классификационного индекса является формула заявленного изобретения. Для более точного классифицирования привлекаются описание и чертежи. Если заявка охватывает несколько объектов, относящихся к разным рубрикам МПК, устанавливаются все соответствующие классификационные индексы. При этом выбор первого индекса определяется названием изобретения.

Классификационные индексы, установленные на стадии формальной экспертизы, могут быть изменены в процессе проведения информационного поиска в соответствии с пунктом 4 статьи 1386 Гражданского Кодекса или при экспертизе заявки по существу.

20.5. Уведомление о несоответствии заявки на секретное изобретение и исправленных или дополнительных документов по ней установленным требованиям

20.5.1. Если в процессе формальной экспертизы заявки установлено, что заявка подана с явным нарушением требования единства изобретения, указанного в пункте 9.5.1.2. настоящего Административного регламента, заявителю в двухмесячный срок со дня поступления документов заявки направляется уведомление об этом и предлагается в течение двух месяцев со



дня его получения сообщить, какое из изобретений должно рассматриваться, и, при необходимости, внести уточнения в документы заявки.

Если в процессе формальной экспертизы заявитель изменял формулу изобретения, проверка проводится по отношению к последней предложенной заявителем в установленном порядке формуле.

Если заявитель не сообщит в установленный срок, какое из изобретений следует рассматривать, и не представит уточненные документы, экспертиза проводится в отношении изобретения, указанного в формуле первым.

20.5.2. Если установлено, что дополнительные материалы в целом или в части изменяют сущность заявленного изобретения, заявитель в месячный срок со дня их поступления уведомляется о том, что они не могут быть в целом или в соответствующей части приняты во внимание при экспертизе.

В том случае, когда дополнительные материалы, исправляющие или уточняющие документы заявки, представлены с нарушением требований пункта 21.7 настоящего Административного регламента, заявитель уведомляется об этом в месячный срок со дня их поступления.

20.5.3. Исправленные или дополнительные документы по секретной заявке предоставляются с соблюдением требований законодательства Российской Федерации в области защиты государственной тайны.

20.6. Установление даты подачи заявки на секретное изобретение

20.6.1. В соответствии с пунктом 3 статьи 1375 Гражданского Кодекса датой подачи заявки считается дата поступления в Корпорацию секретной заявки, содержащей заявление о выдаче патента, описание изобретения и чертежи, если в описании на них имеется ссылка.

При одновременном представлении указанных документов датой подачи заявки считается дата поступления последнего из них.

20.6.2. Если первоначально поступившие документы не удовлетворяют требованиям подпункта 20.6.1. или установлено, что в документе, признанном в качестве описания, отсутствует какая-либо часть или отсутствует чертеж, на который имеется ссылка в указанном документе, заявителю в двухмесячный срок со дня поступления документов заявки направляется запрос с предложением устранить эти недостатки в течение двух месяцев со дня получения запроса.

20.6.3. При поступлении до истечения двух месяцев со дня получения заявителем запроса, предусмотренного подпунктом 20.6.2., материалов, устраняющих отмеченные недостатки заявки, в качестве даты подачи заявки устанавливается дата поступления материалов, содержащих недостающие части описания или чертежа, или дата, на которую окажутся выполненными требования подпункта 20.6.1, в зависимости от того, какая из них является более поздней.

20.6.4. При непредставлении в случае, предусмотренном подпунктом 20.6.2, в двухмесячный срок запрашиваемых дополнительных материалов или просьбы о продлении срока их представления, заявка признается

отозванной. Заявителю направляется решение о признании заявки отозванной в месячный срок по истечении указанного срока.

20.6.5. В случае, если после поступления в Корпорацию первоначальных документов, не удовлетворяющих требованиям пункта 20.6.1, запрос, предусмотренный пунктом 20.6.2, не был направлен в связи с отсутствием в первоначальных документах указаний, позволяющих связаться с заявителем, в качестве даты подачи заявки устанавливаются дата поступления недостающих части описания или чертежа, или дата, на которую окажутся выполненными требования пункта 20.6.1, в зависимости от того, какая из них является более поздней, при условии представления дополнительных материалов, устраняющих недостатки заявки, в течение двух месяцев с даты поступления первоначальных документов.

20.6.6. При непредставлении дополнительных материалов в случае, предусмотренном подпунктом 20.6.5., в двухмесячный срок первоначальные документы не квалифицируются в качестве заявки на выдачу патента на изобретение, а поступившие впоследствии документы, идентифицированные как имеющие отношение к этим первоначальным документам, присоединяются к ним без рассмотрения.

20.6.7. При изъятии заявителем представленных им недостающих части описания или чертежа не позднее двух месяцев с даты представления этих материалов в качестве даты подачи заявки устанавливается дата, на которую выполнены требования пункта 20.6.1.

20.6.8. В случае представления в сроки, указанные в подпунктах 20.6.3 или 20.6.5, недостающих части описания или чертежа по заявке, в которой на дату поступления первоначальных документов испрашивается приоритет в соответствии с пунктами 2, 3 или 4 статьи 1381 Гражданского Кодекса, при установлении даты подачи заявки в качестве даты, на которую выполнены требования подпункта 20.6.1, может быть установлена дата представления первоначальных документов с недостающими частью описания или чертежом, если не позднее двух месяцев со дня получения запроса, предусмотренного подпунктом 20.6.2, а в случае, предусмотренном подпунктом 20.6.5, - не позднее двух месяцев с даты поступления первоначальных документов, заявителем подано ходатайство о таком установлении указанной даты, содержащее указание на нахождение недостающей части описания или чертежа соответственно в дополнительных материалах к ранее поданной заявке, более ранней заявке или первоначальной заявке, являющихся основанием для испрашивания приоритета.

20.6.9. Для целей установления даты подачи заявки на изобретение, поступившей из уполномоченного органа, датой поступления документов такой заявки считается дата их поступления в уполномоченный орган.

20.7. Уведомление о положительном результате формальной экспертизы заявки на секретное изобретение

Если заявка содержит все необходимые документы и соблюдены требования к ним, установленные настоящим Административным

регламентом, заявитель в двухмесячный срок со дня поступления документов заявки уведомляется о положительном результате формальной экспертизы заявки и о дате подачи заявки, установленной в соответствии с пунктом 20.6 настоящего Административного регламента.

## 21. Экспертиза по существу заявки на секретное изобретение

21.1. Основанием для начала данной административной процедуры является завершение формальной экспертизы заявки с положительным результатом и подача заявителем ходатайства о проведении экспертизы заявки по существу при условии наличия документа, подтверждающего уплату патентной пошлины в установленном Положением о пошлинах размере.

Экспертиза заявки по существу проводится должностными лицами, к компетенции которых отнесена функция по проведению экспертизы заявки по существу.

21.1.1. Ходатайство о проведении экспертизы заявки по существу может быть подано в течение трех лет с даты подачи заявки в Корпорацию. Указанный срок может быть продлен Корпорацией, но не более чем на два месяца по ходатайству заявителя, поданному до истечения трех лет с даты подачи заявки, при условии наличия документа, подтверждающего уплату патентной пошлины за указанное продление срока в установленном размере.

Если ходатайство о проведении экспертизы заявки по существу в установленный срок не подано заявителем, заявка признается отозванной и заявитель уведомляется об этом.

Если заявитель имеет право на уплату указанной патентной пошлины в размере, меньшем установленного, или на освобождение от уплаты такой пошлины, документ, подтверждающий уменьшение ее размера или освобождение от уплаты патентной пошлины, представляется одновременно с подачей ходатайства о проведении экспертизы заявки по существу.

Если при подаче заявителем ходатайства о проведении экспертизы заявки по существу патентная пошлина не уплачена или уплачена в размере, меньшем установленного, то заявитель уведомляется о необходимости в двухмесячный срок со дня получения уведомления представить документ, подтверждающий уплату патентной пошлины (или право на освобождение от уплаты такой пошлины), или привести размер оплаты патентной пошлины в соответствие с установленным размером либо внести изменения в формулу изобретения, если указанное соответствие может быть обеспечено таким путем.

Если в установленный срок от заявителя не поступили вышеуказанные документы или ответ на уведомление, заявителю повторно направляется аналогичное уведомление.

При непредставлении указанных в повторном уведомлении сообщения и (или) документа ходатайство о проведении экспертизы по существу не удовлетворяется, производство по ходатайству прекращается. Заявитель

уведомляется об этом, а также о том, что за ним сохраняется право до истечения трех лет с даты подачи заявки подать ходатайство о проведении экспертизы заявки по существу.

21.1.2. При поступлении ходатайства о проведении экспертизы заявки по существу Корпорация уведомляет заявителя о результатах рассмотрения ходатайства в месячный срок со дня поступления ходатайства.

21.1.3. При поступлении ходатайства о проведении экспертизы заявки по существу в случае, когда заявка была отозвана или признана отозванной и заявителю направлено соответствующее уведомление или решение, экспертиза заявки по существу не проводится, о чем заявитель уведомляется.

21.1.4. В том случае, когда ходатайство о проведении экспертизы заявки по существу поступило во время проведения по заявке информационного поиска в соответствии с пунктом 4 статьи 1386 Гражданского Кодекса, иные действия, предусмотренные пунктом 21.2 настоящего Административного регламента и составляющие содержание экспертизы заявки по существу, проводятся после завершения информационного поиска, о чем заявитель уведомляется.

21.1.5. При поступлении от заявителя просьбы об отзыве ходатайства о проведении экспертизы заявки по существу до начала проведения экспертизы заявки по существу такое ходатайство считается неподанным.

При этом уплаченная сумма за проведение экспертизы заявки по существу может быть возвращена по ходатайству лица, уплатившего пошлину, или зачтена в счет уплаты других пошлин, предусмотренных Положением о пошлинах, уплата которых допустима на дату подачи ходатайства, если срок со дня уплаты до даты подачи ходатайства не превышает 3 лет.

При поступлении указанной просьбы после начала экспертизы заявки по существу экспертиза не прерывается, уплаченная патентная пошлина возврату не подлежит.

По результатам экспертизы заявки по существу направляется исходящий документ экспертизы (решение, уведомление или запрос) не позднее 12 месяцев со дня направления уведомления об удовлетворении ходатайства о проведении экспертизы заявки по существу.

Ответ на запрос или уведомление экспертизы, а также дополнительные материалы, представленные заявителем по собственной инициативе, рассматриваются в срок не более 2 месяцев со дня поступления корреспонденции.

21.2. Содержание экспертизы по существу заявки на секретное изобретение

При экспертизе заявки по существу проводят:

установление приоритета изобретения;

проверку представленной заявителем формулы изобретения в соответствии с пунктом 21.4 настоящего Административного регламента;

информационный поиск в отношении изобретения, охарактеризованного в формуле, для определения уровня техники в соответствии с пунктом 21.5 настоящего Административного регламента;

проверку патентоспособности изобретения в соответствии с пунктом 21.6 настоящего Административного регламента с принятием решения о выдаче патента или об отказе в выдаче патента, либо о признании заявки отозванной.

проверку дополнительных материалов в соответствии с пунктом 21.7 настоящего Административного регламента, если такие материалы представлены заявителем;

### 21.3. Установление приоритета секретного изобретения

Установление приоритета секретного изобретения производится с соблюдением закона о государственной тайне.

Степень секретности материалов, на основании которых испрашивается приоритет, не должна превышать степень секретности заявки на изобретение, приоритет которой устанавливается.

#### 21.3.1. Установление приоритета по дате подачи заявки на секретное изобретение

В соответствии с пунктом 1 статьи 1381 Гражданского Кодекса приоритет изобретения устанавливается по дате подачи заявки в Корпорацию (порядок установления даты подачи заявки приведен в пункте 20.6 настоящего Административного регламента).

#### 21.3.2. Установление приоритета по дате более ранней, чем дата подачи заявки на секретное изобретение

При испрашивании заявителем приоритета изобретения по дате, более ранней, чем дата подачи заявки в Корпорацию, устанавливается соблюдение заявителем условий, указанных в пунктах 2 – 4 статьи 1381 Гражданского Кодекса.

##### 21.3.2.1. Установление приоритета по дате поступления дополнительных материалов к ранее поданной заявке на секретное изобретение.

При испрашивании заявителем приоритета изобретения по дате поступления дополнительных материалов к ранее поданной заявке (в соответствии с пунктом 2 статьи 1381 Гражданского Кодекса) проверяется соблюдение следующих условий:

подача в Корпорацию заявки, по которой испрашивается такой приоритет, заявителем первой заявки или его правопреемником в течение трех месяцев со дня получения заявителем уведомления Корпорации о невозможности принятия во внимание дополнительных материалов в связи с признанием их изменяющими сущность заявленного изобретения;

заявка, к которой поданы дополнительные материалы, являющиеся основанием для испрашивания приоритета, не отозвана и не признана отозванной на дату подачи заявки, по которой испрашивается приоритет.

##### 21.3.2.2. Установление приоритета по дате подачи более ранней заявки на секретное изобретение того же заявителя

При испрашивании заявителем приоритета изобретения по дате подачи в Корпорацию его более ранней заявки (в соответствии с пунктом 3 статьи 1381 Гражданского Кодекса) проверяется соблюдение следующих условий:

подача в Корпорацию заявки, по которой испрашивается такой приоритет, заявителем более ранней заявки или его правопреемником в течение двенадцати месяцев с даты подачи более ранней заявки на изобретение;

по ранее поданной заявке не испрашивался приоритет изобретения более ранний, чем дата подачи этой заявки;

ранее поданная заявка не отозвана и не признана отозванной на дату подачи заявки, по которой испрашивается приоритет изобретения.

При испрашивании приоритета на основании нескольких ранее поданных заявок указанные условия должны быть соблюдены в отношении каждой из них.

При подаче заявки с испрашиванием указанного приоритета более ранняя заявка признается отозванной, о чем заявитель уведомляется.

21.3.2.3. Установление приоритета изобретения по выделенной заявке на секретное изобретение

При испрашивании заявителем приоритета изобретения по выделенной заявке (в соответствии с пунктом 4 статьи 1381 Гражданского Кодекса) проверяется соблюдение следующих условий:

подача в Корпорацию выделенной заявки заявителем первоначальной заявки или его правопреемником до принятия по первоначальной заявке на изобретение решения об отказе в выдаче патента, срок подачи возражения на которое истек, или до государственной регистрации изобретения в соответствующем государственном реестре Российской Федерации в случае принятия по первоначальной заявке решения о выдаче патента;

первоначальная заявка не отозвана и не признана отозванной на дату подачи выделенной заявки.

При соблюдении указанных условий приоритет изобретения устанавливается по дате подачи первоначальной заявки, а при наличии права приоритета по первоначальной заявке – по дате этого приоритета.

21.3.2.4. Установление нескольких приоритетов

В том случае, когда заявителем испрашивается несколько приоритетов (в соответствии с пунктом 5 статьи 1381 Гражданского Кодекса), в зависимости от указанных заявителем оснований для испрашивания таких приоритетов проверяется соблюдение условий, перечисленных в пунктах 21.3.2.1 – 21.3.2.3 настоящего Административного регламента.

В частности, если для изобретения, охарактеризованного в одном из независимых пунктов формулы изобретения, испрашивается приоритет по дате подачи более ранней заявки того же заявителя (пункт 21.3.2.2 настоящего Административного регламента), а в отношении изобретения, охарактеризованного в другом независимом пункте, по дате поступления дополнительных материалов к этой заявке (пункт 21.3.2.1 настоящего

Административного регламента), то в отношении каждого из указанных изобретений должны быть соблюдены условия, приведенные в соответствующем пункте.

21.3.2.5. При соблюдении требований, указанных в пунктах 21.3.2.1 – 21.3.2.4 настоящего Административного регламента, в отношении заявленного секретного изобретения устанавливается испрашиваемый приоритет.

В случае выявления несоблюдения хотя бы одного из условий, указанных в пунктах 21.3.2.1–21.3.2.4 настоящего Административного регламента, приоритет изобретения устанавливается (с предварительным уведомлением об этом заявителя) в соответствии с пунктом 21.3.1 настоящего Административного регламента по дате подачи заявки в Корпорацию. Если указанное условие не соблюдено в отношении какого-либо изобретения из охарактеризованных в многозвенной формуле, приоритет по дате подачи заявки в Корпорацию устанавливается только для этого изобретения.

21.3.3. При проверке соблюдения условия, связанного с раскрытием заявленного изобретения в ранее поданных материалах, проводимой в случае, предусмотренном пунктом 21.3.2 настоящего Административного регламента, устанавливается, приведены ли в материалах, послуживших основанием для испрашивания приоритета (в описании, формуле, содержащихся в ранее поданной заявке на дату ее подачи, в текстовой части дополнительных материалов в случае, предусмотренном пунктом 21.3.2.1 настоящего Административного регламента), все признаки, включенные в формулу заявленного изобретения.

При проверке выполнения указанного условия в случае испрашивания приоритета по выделенной заявке устанавливается, раскрыто ли изобретение в первоначальной заявке.

В том случае, когда после установления приоритета заявителем представлена измененная формула изобретения, проводится повторная проверка раскрытия изобретения в материалах, послуживших основанием для испрашивания приоритета.

21.4. Проверка формулы секретного изобретения.

21.4.1. Проверка проводится в отношении формулы изобретения, принятой к рассмотрению по результатам формальной экспертизы, а если она изменялась заявителем после завершения формальной экспертизы, то в отношении измененной формулы, при условии соблюдения требований, указанных в пунктах 23.1, 23.3, 23.4 настоящего Административного регламента.

Если при этом установлено нарушение требования единства изобретения, заявитель уведомляется о таком нарушении в соответствии с пунктом 20.5 настоящего Административного регламента.

Если нарушение указанного требования было установлено при проведении формальной экспертизы и заявитель в установленный срок

сообщил, какое изобретение подлежит рассмотрению в рамках поданной заявки, проверка проводится в отношении формулы этого изобретения.

Если такое сообщение в установленный срок от заявителя не поступило, проверка проводится в отношении изобретения, указанного в формуле первым.

21.4.2. Проверка формулы изобретения включает анализ совокупности признаков формулы в целях выявления характеристики технического решения, являющегося изобретением, как это предусмотрено пунктом 21.6.1 настоящего Административного регламента. Проверка проводится с учетом раскрытия изобретения в описании с привлечением общих знаний специалиста.

При проверке формулы изобретения устанавливается наличие в ней существенных признаков заявленного изобретения, совокупность которых достаточна для получения указанного заявителем технического результата.

Если установлено, что в независимом пункте формулы изобретения отсутствует признак, который, по мнению экспертизы, является существенным, т.к. без него не достигается технический результат (никакой из результатов, если заявитель указал несколько их видов), но этот признак содержится в описании или в зависимом пункте формулы, заявителю предлагается включить такой признак в независимый пункт формулы. При этом приводятся доводы, подтверждающие необходимость этого признака для достижения технического результата. Такие доводы могут основываться на раскрытой в описании причинно-следственной связи между признаками и техническим результатом или на проведенном экспертизой теоретическом анализе заявленного изобретения.

В том случае, когда устанавливается, что независимый пункт формулы, представленной заявителем, содержит несущественные признаки, заявителю предлагается рассмотреть вопрос о целесообразности сохранения такой редакции формулы изобретения.

21.4.3. При проверке формулы изобретения устанавливается, соблюдено ли условие, приведенное в пункте 9.5.4. настоящего Административного регламента.

При возникновении сомнений в соблюдении указанного условия экспертиза вправе запросить у заявителя сведения, подтверждающие то, что в отношении признака, содержащегося в формуле изобретения, имеется возможность понимания специалистом на основании уровня техники его смыслового содержания.

Если для соблюдения такого условия необходима корректировка характеристики признака на основе описания изобретения, заявителю предлагается провести такую корректировку.

Если установлено, что признак охарактеризован с нарушением условия, приведенного в пункте 9.5.4. настоящего Административного регламента, но заявитель отказывается скорректировать формулу изобретения, заявка признается отозванной.



В том случае, когда указанное условие соблюдено, но для характеристики признака использована терминология, устаревшая или не в полной мере соответствующая принятой в конкретной области техники, заявителю может быть рекомендовано внести соответствующую корректировку в формулу изобретения.

21.4.4. Проверка формулы изобретения включает выявление в формуле признаков, характерных для решений, не являющихся изобретениями в соответствии с пунктом 5 статьи 1350 Гражданского Кодекса и положениями пункта 21.6 настоящего Административного регламента, наличие которых в формуле изобретения не влияет на достижение технического результата, обусловленного оставшейся совокупностью признаков.

Если при проверке формулы изобретения установлено, что наряду с совокупностью признаков, характеризующей изобретение, формула содержит характеристику иного решения, не являющегося изобретением в соответствии с пунктом 5 статьи 1350 Гражданского Кодекса, проверка патентоспособности проводится в отношении изобретения, выраженного формулой заявителя. Заявителю предлагается рассмотреть вопрос о целесообразности сохранения такой редакции формулы изобретения, которая, наряду с совокупностью признаков, характеризующих изобретение, содержит признаки, характеризующие иное решение, не считающееся изобретением, и уменьшающие объем правовой охраны, в случае выдачи патента с этой формулой.

21.4.5. При проверке формулы на соответствие требованию пункта 9.5.4. настоящего Административного регламента устанавливается, использованы ли для характеристики признаков, включенных в формулу изобретения, понятия, содержащиеся в описании.

Если в формулу изобретения включены понятия, отсутствующие в их буквальной формулировке в описании, устанавливается, раскрыто ли в описании содержание таких понятий.

Проверяется также правомерность применения использованной заявителем степени обобщения при характеристике признаков, включенных в формулу изобретения.

В частности, если признак охарактеризован на уровне функции, свойства, то проверяется наличие в описании сведений, подтверждающих достаточность охарактеризованного в такой форме признака в совокупности с остальными признаками, включенными в независимый пункт формулы изобретения, для получения технического результата, указанного заявителем. Если признак охарактеризован общим понятием, охватывающим различные частные формы его выполнения, проверяется, представлены ли в описании изобретения сведения о частных формах выполнения этого признака, позволяющие специалисту в данной области техники обобщить эти сведения до общего понятия, указанного в формуле изобретения.

Если о возможности получения указанного заявителем технического результата могут свидетельствовать лишь экспериментальные данные, проверяется наличие в описании изобретения примеров его осуществления с

приведением соответствующих данных, а также достаточность их для вывода о возможности достижения такого технического результата не только в частных случаях, охваченных представленными примерами, и правомерности использованной заявителем степени обобщения при характеристике признаков изобретения.

В том случае, когда установлено, что формула не может быть признана полностью основанной на описании, заявителю сообщается об этом и предлагается внести в формулу и/или в описание соответствующую корректировку.

21.4.6. Если в заявке приведена однозвенная формула или многозвенная формула с одним независимым пунктом, проводится проверка в соответствии с требованиями пункта 9.5.4. и подпунктов 1 – 3 пункта 9.5.5. настоящего Административного регламента. В том случае, когда установлено нарушение указанных требований, заявителю в направляемом запросе сообщается об этом и предлагается скорректировать формулу для устранения выявленного нарушения с доплатой в случае необходимости патентной пошлины. При этом указывается также на необходимость соблюдения требования единства изобретения в скорректированной формуле.

В случае непредставления заявителем запрошенных дополнительных материалов заявка признается отозванной.

21.4.7. Если заявителем предложена многозвенная формула, содержащая несколько независимых пунктов, проводится анализ каждого из них (совместно с подчиненными им зависимыми пунктами, если таковые имеются) в соответствии с изложенным в подпункте б настоящего пункта.

Устанавливается также, представляют ли изобретения, включенные в независимые пункты, группу изобретений, образующих единый изобретательский замысел.

Условие единого изобретательского замысла признается соблюденным, если охарактеризованные в независимых пунктах изобретения соотносятся между собой так, как указано в пункте 9.5.1.2. настоящего Административного регламента.

При проверке правильности отнесения изобретений, охарактеризованных в независимых пунктах, к вариантам необходимо убедиться, что указанные заявителем назначения изобретений и технические результаты совпадают.

Условие совпадения технических результатов не считается нарушенным, если, кроме общего для всех изобретений, заявленных как варианты, технического результата, в отношении одного или нескольких изобретений указан еще и иной технический результат.

Условие совпадения технических результатов не считается нарушенным и в том случае, когда общий для всех изобретений технический результат в отношении какого-либо из изобретений группы, дополнительно характеризуется специфической особенностью («снижение трения» и «снижение трения в условиях повышенной влажности»).

При установлении несоблюдения заявителем требования единства изобретения заявитель уведомляется в порядке, приведенном в подпункте 1 пункта 20.5 настоящего Административного регламента.

21.4.8. Если при анализе представленной заявителем формулы изобретения установлено, что она составлена с нарушением настоящего Административного регламента, но эти нарушения не препятствуют проверке патентоспособности заявленного изобретения, то все вопросы, связанные с корректировкой формулы изобретения, выясняются с заявителем после получения предварительного вывода о патентоспособности изобретения, охарактеризованного такой формулой.

21.4.9. В отношении формулы, измененной заявителем по запросу экспертизы или по собственной инициативе, проводится проверка в соответствии с подпунктами 21.4.2 – 21.4.7.

21.5. Проведение информационного поиска по заявке на секретное изобретение

21.5.1. Условия и сроки проведения информационного поиска:

1) Информационный поиск для определения уровня техники, в сравнении с которым будет осуществляться оценка новизны и изобретательского уровня заявленного изобретения, может быть проведен по не отозванным и не признанным отозванными заявкам, прошедшим формальную экспертизу с положительным результатом:

при экспертизе заявки по существу (в соответствии с пунктом 2 статьи 1386 Гражданского Кодекса).

Если заявленное предложение относится к объектам, исключенным из патентной охраны (пункт 9.5.1.3. настоящего Административного регламента), информационный поиск в отношении него не проводится, о чем заявитель уведомляется. При проведении информационного поиска по заявке, в соответствии с пунктом 2 статьи 1386 Гражданского Кодекса, заявитель уведомляется об этом до истечения шести месяцев со дня начала экспертизы по существу.

2) В случае представления заявителем ходатайства о проведении экспертизы заявки по существу при подаче заявки, по которой не испрашивается приоритет изобретения более ранний, чем дата подачи заявки, отчет об информационном поиске направляется заявителю по истечении шести месяцев с даты начала экспертизы по существу.

Указанный срок может быть продлен Корпорацией, если выявлена необходимость запроса у сторонних организаций источника информации, отсутствующего в фондах Роспатента и Корпорации, или заявленное изобретение охарактеризовано таким образом, что это делает невозможным проведение информационного поиска в установленном Регламентом порядке.

3) При предполагаемом отнесении заявленного предложения к исключенным из патентной охраны (пункт 9.5.1.3. настоящего Административного регламента) или когда по описанию и формуле изобретения невозможно уяснить сущность какого-либо из заявленных

изобретений, в связи с чем требуется обращение к заявителю, сроки, указанные в подпункте 2 настоящего пункта, соответственно продлеваются.

Информационный поиск в указанных выше случаях не проводится или проводится в объеме неполной характеристики предмета поиска, если после обращения к заявителю сохранились указанные выше особенности характеристики заявленного изобретения.

4) В случае, когда информационный поиск не проводится или проводится в объеме неполной характеристики предмета поиска или срок его проведения продлевается, заявитель, подавший ходатайство о проведении информационного поиска, уведомляется об этом.

5) Если ходатайство о проведении информационного поиска поступило по заявке, которая отозвана или признана отозванной, то лицу, подавшему ходатайство, в двухнедельный срок со дня его поступления сообщается о невозможности удовлетворения ходатайства.

6) По завершении информационного поиска, проведенного в соответствии с подпунктом 2 настоящего пункта по ходатайству заявителя, отчет о нем направляется заявителю.

21.5.2. Предмет информационного поиска по заявке на секретное изобретение.

21.5.2.1. Информационный поиск проводят в отношении изобретения, которое охарактеризовано в принятой к рассмотрению формуле изобретения, с учетом описания и чертежей (если таковые имеются) в случае необходимости толкования терминов, используемых в формуле изобретения. При проведении информационного поиска принимаются во внимание также существенные признаки, содержащиеся в описании, но не включенные в формулу изобретения.

21.5.2.2. При проведении информационного поиска по ходатайству заявителя и в случае, предусмотренном подпунктом 2 пункта 21.5.1 настоящего Административного регламента, допустимые исправления, уточнения и изменения документов заявки учитываются, если они были внесены заявителем в установленном порядке не позднее даты, от которой отсчитывается срок проведения такого поиска.

21.5.2.3. Если информационный поиск выполняется при экспертизе заявки по существу (в соответствии с пунктом 2 статьи 1386 Гражданского Кодекса), заявитель в соответствии с пунктом 20.5.1. или пунктом 21.4.1. настоящего Административного регламента был уведомлен о явном нарушении единства изобретения, поиск проводится в отношении изобретений, указанных заявителем в ответе на соответствующее уведомление, или изобретения, указанного в формуле первым, если такой выбор заявителем не был сделан.

Если информационный поиск проводится по ходатайству заявителя в соответствии с пунктом 4 статьи 1386 Гражданского Кодекса по заявке, составленной с нарушением требования единства изобретения, информационный поиск выполняется по всем пунктам формулы, и в отчете о поиске сообщается о нарушении единства изобретения.

21.5.2.4. После внесения заявителем допустимых изменений в формулу изобретения в соответствии с пунктом 21.8 настоящего Административного регламента, в случае необходимости, может быть дополнительно проведен поиск по рубрикам МПК, по которым ранее информационный поиск не проводился.

Условия и сроки проведения такого поиска по ходатайству заявителя, порядок направления отчета об информационном поиске и ознакомления с его результатами аналогичны изложенным в пунктах 21.5.1, 21.5.2 и 21.5.5 настоящего Административного регламента.

### 21.5.3. Уровень техники секретного изобретения

В уровень техники секретного изобретения согласно пункту 5 статьи 1401 Гражданского Кодекса включаются при условии более раннего приоритета секретные изобретения, запатентованные в Российской Федерации, и секретные изобретения, на которые выданы авторские свидетельства СССР, если для этих изобретений установлена степень секретности не выше, чем степень секретности рассматриваемого изобретения. Ознакомление с секретными изобретениями может быть осуществлено при соблюдении закона о государственной тайне.

В уровень техники секретного изобретения включаются и общедоступные сведения, содержащиеся в источнике информации, с которым любое лицо может ознакомиться само, либо о содержании которого ему может быть законным путем сообщено.

Датой, определяющей включение источника информации в уровень техники, является:

для опубликованных патентных документов – указанная на них дата опубликования;

для секретных патентных документов – дата приоритета;

для отечественных печатных изданий и печатных изданий СССР – указанная на них дата подписания в печать;

для отечественных печатных изданий и печатных изданий СССР, на которых не указана дата подписания в печать, а также для иных печатных изданий – дата выпуска их в свет, а при отсутствии возможности ее установления – последний день месяца или 31 декабря указанного в издании года, если время выпуска в свет определяется соответственно лишь месяцем или годом;

для депонированных рукописей статей, обзоров, монографий и других материалов - дата их депонирования;

для отчетов о научно-исследовательских работах, пояснительных записок к опытно-конструкторским работам и другой конструкторской, технологической и проектной документации, находящейся в органах научно-технической информации, – дата их поступления в эти органы;

для нормативно-технической документации:

проектов технических порядков, национальных стандартов Российской Федерации, государственных стандартов Российской Федерации – дата

опубликования уведомления об их разработке или о завершении их публичного обсуждения или дата опубликования проекта;

технических порядков, государственных стандартов Российской Федерации, национальных стандартов Российской Федерации - дата их официального опубликования;

технических условий, стандартов отрасли, стандартов предприятий, стандартов организаций, стандартов научно-технических инженерных обществ и других общественных объединений, с которыми возможно ознакомление – документально подтвержденная дата, с которой такое ознакомление стало возможным;

для материалов диссертаций и авторефератов диссертаций, изданных на правах рукописи - дата их поступления в библиотеку;

для принятых на конкурс работ - дата их выкладки для ознакомления, подтвержденная документами, относящимися к проведению конкурса;

для визуально воспринимаемых источников информации (плакаты, модели, изделия) – документально подтвержденная дата, с которой стало возможно их обозрение;

для экспонатов, помещенных на выставке, – документально подтвержденная дата начала их показа;

для устных докладов, лекций, выступлений – дата доклада, лекции, выступления, если они зафиксированы аппаратурой звуковой записи или стенографически в порядке, установленном действовавшими на указанную дату правилами проведения соответствующих мероприятий;

для сообщений по радио, телевидению, кино – дата такого сообщения, если оно зафиксировано на соответствующем носителе информации в установленном порядке, действовавшем на указанную дату;

для сведений о техническом средстве, ставших известными в результате его использования, – документально подтвержденная дата, с которой эти сведения стали общедоступными;

для сведений, полученных в электронном виде - через Интернет, через онлайн доступ, отличный от сети Интернет, CD или DVD дисков, – либо дата публикации документов, ставших доступными с помощью указанной электронной среды, если она на них проставлена и может быть документально подтверждена, либо, если эта дата отсутствует, – дата помещения сведений в эту электронную среду при условии ее документального подтверждения.

21.5.4. Область и объем информационного поиска по заявке на секретное изобретение

21.5.4.1. В качестве характеристики области информационного поиска (совокупность разделов науки и техники, информация по которым просматривается для установления уровня техники по данной заявке) используются индексы рубрик МПК.

При определении области информационного поиска учитываются объект изобретения в целом и его функционально самостоятельные признаки, отличительные от наиболее близкого аналога. При определении

области информационного поиска учитываются также функционально самостоятельные признаки, общие для изобретения и наиболее близкого аналога, если имеются относящиеся к ним отличительные признаки, не являющиеся функционально самостоятельными. Поиск этих признаков проводится как в известных объектах, так и в их частях безотносительно к назначению этих объектов и их частей.

21.5.4.2. Корпорация проводит информационный поиск не менее чем в объеме следующих документов, с ретроспективой, где это возможно, с 1920 года:

- официальные бюллетени Роспатента, а также бывшего патентного ведомства СССР;

- секретные источники информации, в том числе патентные (где это возможно), если для них установлена степень секретности не выше, чем степень секретности рассматриваемого изобретения;

- описания к охраняемым документам СССР и Российской Федерации, описания к евразийским патентам;

- заявки на выдачу патентов Российской Федерации на изобретения и патентов и свидетельств Российской Федерации на полезные модели, доступные для ознакомления третьих лиц;

- опубликованные заявки на выдачу евразийских патентов;

- патентная документация США, Великобритании, Германии, ФРГ, Франции, Японии, Швейцарии, Австрии, Австралии и Канады, а также патентную документацию Европейского патентного ведомства, Всемирной организации интеллектуальной собственности (далее именуется ВОИС), Африканской организации интеллектуальной собственности и Африканской региональной организации промышленной собственности в объеме информационного поиска

Любые общедоступные документы могут быть включены в объем информационного поиска.

21.5.4.3. При проведении информационного поиска в соответствии с абзацем вторым подпункта 1 пункта 21.5.1 настоящего Административного регламента в объем информационного поиска для целей проверки новизны и изобретательского уровня заявленного изобретения включаются документы, при условии их известности до даты приоритета изобретения.

По заявкам на изобретение, поданным с испрашиванием приоритета более раннего, чем дата подачи, в объем информационного поиска включаются также документы, ставшие известными между датой самого раннего приоритета и датой подачи заявки, если такие документы могут поставить под сомнение новизну или изобретательский уровень заявленного изобретения при неустановлении испрашенного приоритета.

21.5.4.4. При проведении информационного поиска в соответствии с абзацем вторым подпункта 1 пункта 21.5.1 настоящего Административного регламента в объем информационного поиска для целей проверки новизны заявленного изобретения включаются с учетом положений пункта 21.6.3.2 настоящего Административного регламента заявки на изобретение и

полезную модель с более ранней датой приоритета, а также с учетом положений пункта 21.6.4.3 настоящего Административного регламента запатентованные в Российской Федерации изобретения и полезные модели независимо от того, опубликованы ли сведения о них на дату приоритета заявки, по которой проводится информационный поиск.

При проведении информационного поиска в соответствии с абзацем вторым подпункта 1 пункта 21.5.1 настоящего Административного регламента в объем информационного поиска для целей проверки новизны заявленного изобретения включаются также при условии их более раннего приоритета запатентованные в Российской Федерации секретные изобретения и секретные изобретения, на которые выданы авторские свидетельства СССР, если для них установлена степень секретности не выше, чем степень секретности изобретения, новизна которого устанавливается.

21.5.5. Отчет об информационном поиске и порядок ознакомления с результатами поиска

21.5.5.1. Отчет об информационном поиске представляется заявителю в случае получения ходатайства от заявителя о проведении информационного поиска согласно пункту 4 статьи 1386 Гражданского Кодекса.

Отчет об информационном поиске представляется заявителю с соблюдением закона «О государственной тайне».

В отчете об информационном поиске указываются:

номер заявки, по которой проведен информационный поиск;

дата подачи заявки в Корпорацию;

индекс рубрики МПК, установленный при классифицировании заявленного изобретения;

название изобретения, в отношении которого проведен информационный поиск;

индекс рубрики МПК, характеризующий область информационного поиска;

приводимые в виде библиографических данных ссылки на документы с указанием релевантных частей, относящихся к предмету информационного поиска, и пунктов формулы, к которым относится ссылка. При необходимости различные релевантные части документа могут быть отнесены к различным пунктам формулы;

дата завершения информационного поиска.

21.5.5.2. Копии документов, указанных в отчете об информационном поиске, за исключением заявок, в которых содержатся сведения, составляющие государственную тайну, могут быть представлены заявителю по его просьбе для ознакомления.

21.6 Проверка патентоспособности секретного изобретения

21.6.1. При проверке определяется, не исключено ли заявленное предложение из патентной охраны.

Для этого определяется, не относится ли заявленное предложение к объектам, которые не могут быть объектами патентных прав, согласно



пункту 4 статьи 1349 Гражданского Кодекса (подпункт 4 пункта 9.5.1.3 настоящего Административного регламента).

Если заявленное предложение не относится к указанным объектам, проверяется, может ли оно быть признано относящимся к изобретениям. Для этого определяется, не относится ли заявленное предложение к решению, не являющемуся изобретением в соответствии с пунктом 5 статьи 1350 Гражданского Кодекса.

Проверка осуществляется с учетом прототипа, выявленного заявителем. Заявленное решение не признается относящимся к изобретениям в смысле положений пункта 5 статьи 1350 Гражданского Кодекса, в частности, если все признаки, отличающие заявленное решение от его прототипа, являются характерными для решений, которые в соответствии с указанным пунктом не являются изобретениями. В случаях, когда эти признаки невозможно однозначно отнести к характерным для указанных решений, следует учитывать характер задачи, на решение которой направлены эти отличительные признаки, и характер результата, на достижение которого они влияют.

Если наряду с признаками, характерными для решений, которые не являются изобретениями, отличительные от прототипа признаки содержат один или несколько признаков, характерных и в совокупности с признаками, совпадающими с прототипом, выражающих изобретение как техническое решение, считается, что формула изобретения, предложенная заявителем, содержит изобретение, в отношении которого должна быть проведена оценка соответствия его условиям патентоспособности, установленным пунктом 1 статьи 1350 Гражданского Кодекса.

Проверяется также, не относится ли заявленное предложение к таким, которым не предоставляется правовая охрана в качестве изобретения, согласно пункту 6 статьи 1350 Гражданского Кодекса (подпункт 2 пункта 9.5.1.3. настоящего Административного регламента).

При отнесении заявленного предложения к исключенным из патентной охраны (пункт 9.5.1.3. настоящего Административного регламента) заявитель уведомляется об этом до истечения шести месяцев со дня начала экспертизы по существу, при предполагаемом отнесении заявителю направляется запрос с приведением соответствующих доводов.

Заявленное предложение, в отношении которого не сделан вывод о том, что оно относится к исключенным из патентной охраны, проверяется на соответствие условиям промышленной применимости, новизны и изобретательского уровня (пункты 21.6.3-21.6.4 настоящего Административного регламента).

В случае, если в результате проведенного информационного поиска будет выявлен более близкий аналог, в сравнении с которым все признаки, которыми отличается заявленное решение от этого прототипа, являются характерными для решений, которые в соответствии с пунктом 5 статьи 1350 Гражданского Кодекса не являются изобретениями, вновь анализируется

вопрос отнесения заявленного решения к тем, которые не являются изобретениями.

В том случае, когда в предложенной заявителем формуле содержится признак, выраженный альтернативными понятиями, проверка патентоспособности проводится в отношении каждой совокупности признаков, включающей одно из таких понятий.

Особенности проверки патентоспособности в случаях, когда заявка содержит многозвенную формулу (как с одним, так и с несколькими независимыми пунктами), отражены в пункте 22.6.5 настоящего Административного регламента.

При установлении даты раскрытия информации применительно к конкретному источнику следует руководствоваться пунктом 21.5.3 настоящего Административного регламента.

21.6.2. Проверка промышленной применимости секретного изобретения

Изобретение является промышленно применимым в контексте данного Административного регламента, если оно может быть использовано в установленной сфере деятельности Корпорации, а также других отраслях промышленности, сельском хозяйстве, здравоохранении и иных отраслях экономики или в социальной сфере.

При установлении возможности использования изобретения проверяется, указано ли назначение изобретения в описании, содержащемся в заявке на дату подачи (если на эту дату заявка содержала формулу изобретения - в описании или формуле изобретения).

Кроме того, проверяется, приведены ли в указанных документах и чертежах, содержащихся в заявке на дату подачи, средства и методы, с помощью которых возможно осуществление изобретения в том виде, как оно охарактеризовано в каждом из пунктов формулы изобретения. При отсутствии таких сведений в указанных документах допустимо, чтобы упомянутые средства и методы были описаны в источнике, ставшем общедоступным до даты приоритета изобретения.

Кроме того, следует убедиться в том, что в случае осуществления изобретения по любому из пунктов формулы действительно возможна реализация указанного заявителем назначения.

Если о возможности осуществления изобретения и реализации им указанного назначения могут свидетельствовать лишь экспериментальные данные, проверяется наличие в описании изобретения примеров его осуществления с приведением соответствующих данных (пункт 9.5.3.4. настоящего Административного регламента), а также устанавливается, являются ли приведенные примеры достаточными, чтобы вывод о соблюдении указанного требования распространялся на разные частные формы реализации признака, охватываемые понятием, приведенным заявителем в формуле изобретения.

Если установлено, что соблюдены все указанные требования, изобретение признается соответствующим условию промышленной применимости.

При несоблюдении хотя бы одного из указанных требований делается вывод о несоответствии изобретения условию промышленной применимости. В этом случае заявителю может быть направлен запрос с изложением соответствующих доводов и с предложением высказать свое мнение относительно этих доводов и скорректировать формулу изобретения (если, по мнению экспертизы, документы заявки допускают такую корректировку, в результате которой указанный вывод может быть изменен). При этом в запросе могут быть приведены конкретные рекомендации по корректировке формулы.

В отношении изобретения, для которого установлено несоответствие условию промышленной применимости, проверка новизны и изобретательского уровня не проводится.

### 21.6.3 Проверка новизны секретного изобретения

21.6.3.1. В соответствии с пунктом 2 статьи 1350 Гражданского Кодекса, изобретение является новым, если оно не известно из уровня техники.

Проверка новизны изобретения проводится в отношении всей совокупности признаков изобретения, содержащихся в независимом пункте формулы. При наличии в этом пункте признаков, характеризующих иное решение, не считающееся изобретением, эти признаки не принимаются во внимание при оценке новизны как не относящиеся к заявленному изобретению.

21.6.3.2. Заявка на изобретение или полезную модель с более ранней датой приоритета включается с этой даты в уровень техники (только для проверки новизны) при соблюдении совокупности следующих условий:

заявка подана в Российской Федерации (к заявкам, поданным в Российской Федерации, приравниваются заявки на выдачу авторских свидетельств или патентов СССР на изобретения, по которым в установленном порядке поданы ходатайства о выдаче патентов Российской Федерации; и международные заявки, по которым установлена дата международной подачи и в которых содержится указание Российской Федерации в качестве государства, в котором заявитель намерен получить патент, а также евразийские заявки, преобразованные в российские национальные заявки в соответствии со статьей 16 Евразийской патентной конвенции);

заявка подана другим заявителем.

Заявка на изобретение или полезную модель с более ранней датой приоритета включается в уровень техники в отношении описания и формулы, содержащихся в этой заявке на дату ее подачи. Если эта дата более поздняя, чем дата приоритета рассматриваемой заявки, то заявка с более ранним приоритетом включается в уровень техники в части ее содержания,

совпадающей с содержанием документов, послуживших основанием для установления приоритета.

21.6.3.3. В уровень техники с даты приоритета включаются также все изобретения и полезные модели, запатентованные (в том числе и тем же лицом) в Российской Федерации (т.е. изобретения и полезные модели, зарегистрированные в соответствующих государственных реестрах СССР и Российской Федерации, и изобретения, запатентованные в соответствии с Евразийской патентной конвенцией).

Согласно пункту 5 статьи 1401 Гражданского Кодекса при установлении новизны секретного изобретения в уровень техники также включаются при условии их более раннего приоритета секретные изобретения, запатентованные в Российской Федерации, и секретные изобретения, на которые выданы авторские свидетельства СССР, если для них установлена степень секретности не выше, чем степень секретности изобретения, новизна которого устанавливается.

Запатентованные в Российской Федерации изобретения и полезные модели, секретные изобретения, на которые выданы авторские свидетельства СССР, включаются в уровень техники только в отношении формулы, с которой состоялась регистрация изобретения или полезной модели в соответствующем реестре, или формулы, с которой состоялась публикация сведений о выдаче евразийского патента.

21.6.3.4. Изобретение признается известным из уровня техники и не соответствующим условию новизны, если в уровне техники раскрыто средство, которому присущи все признаки изобретения, выраженного формулой, предложенной заявителем.

Химическое соединение, подпадающее под общую структурную формулу группы известных соединений, признается новым, если оно не раскрыто как таковое и отсутствуют какие-либо сведения относительно исходных соединений, способа его получения или его свойств.

21.6.3.5. В том случае, когда источником информации, из которого известно средство, отвечающее требованиям подпункта 21.6.3.4., является заявка с более ранним приоритетом, для которой установлена степень секретности не выше, чем степень секретности изобретения, новизна которого устанавливается, заявителю сообщается о наличии такой заявки (без указания ее библиографических данных, кроме номера заявки и даты ее подачи, и без раскрытия содержания). Заявителю также сообщается, что он может отложить рассмотрение заявки до наступления определенности по заявке с более ранним приоритетом. При несогласии заявителя с этими предложениями рассмотрение заявки продолжается в установленном настоящим Регламентом порядке.

21.6.3.6. Если установлено, что изобретение, охарактеризованное в независимом пункте формулы, содержащей зависимые пункты, соответствует условию новизны, то анализ уровня техники в отношении зависимых пунктов не проводится.

21.6.3.7. В том случае, когда не признано новым изобретение, охарактеризованное в независимом пункте формулы, содержащей зависимые пункты, дальнейшее рассмотрение заявки проводится в соответствии с пунктом 21.6.4.1. настоящего Административного регламента.

21.6.3.8. При установлении отсутствия новизны изобретения, охарактеризованного формулой, не содержащей зависимых пунктов, заявителю может быть направлен запрос с изложением доводов экспертизы и с предложением представить свое мнение относительно этих доводов и, при необходимости, формулу, скорректированную с учетом требований пункта 21.7.3. настоящего Административного регламента

21.6.3.9. В отношении изобретения, для которого установлено несоответствие условию новизны, проверка изобретательского уровня не проводится.

21.6.4. Проверка изобретательского уровня секретного изобретения

21.6.4.1. В соответствии с пунктом 2 статьи 1350 Гражданского Кодекса изобретение имеет изобретательский уровень, если оно для специалиста явным образом не следует из уровня техники.

Изобретение явным образом следует из уровня техники, если оно может быть признано созданным путем объединения, изменения или совместного использования сведений, содержащихся в уровне техники, и/или общих знаний специалиста.

21.6.4.2. Проверка изобретательского уровня может быть выполнена по следующей схеме:

определение наиболее близкого аналога в соответствии с подпунктом 2 пункта 9.5.3.2. настоящего Административного регламента;

выявление признаков, которыми заявленное изобретение, охарактеризованное в независимом пункте формулы, отличается от наиболее близкого аналога (отличительных признаков); при наличии признаков, характеризующих иное решение, не считающееся изобретением, эти признаки не принимаются во внимание как не относящиеся к заявленному изобретению;

выявление из уровня техники решений, имеющих признаки, совпадающие с отличительными признаками рассматриваемого изобретения;

анализ уровня техники с целью подтверждения известности влияния признаков, совпадающих с отличительными признаками заявленного изобретения, на указанный заявителем технический результат.

Изобретение признается не следующим для специалиста явным образом из уровня техники, если в ходе указанной выше проверки не выявлены решения, имеющие признаки, совпадающие с его отличительными признаками, или такие решения выявлены, но не подтверждена известность влияния этих отличительных признаков на указанный заявителем технический результат.

21.6.4.3. Не признаются соответствующими условию изобретательского уровня изобретения, основанные, в частности:

на дополнении известного средства какой-либо известной частью, присоединяемой к нему по известным правилам, если подтверждена известность влияния такого дополнения на достигаемый технический результат;

на замене какой-либо части известного средства другой известной частью, если подтверждена известность влияния заменяющей части на достигаемый технический результат;

на исключении какой-либо части средства (элемента, действия) с одновременным исключением обусловленной ее наличием функции и достижением при этом обычного для такого исключения результата (упрощение конструкции, уменьшение массы, габаритов, материалоемкости, повышение надежности, сокращение продолжительности процесса);

на увеличении количества однотипных элементов, действий для усиления технического результата, обусловленного наличием в средстве именно таких элементов, действий;

на выполнении известного средства или его части из известного материала для достижения технического результата, обусловленного известными свойствами этого материала;

на создании средства, состоящего из известных частей, выбор которых и связь между которыми осуществлены на основании известных правил, рекомендаций и достигаемый при этом технический результат обусловлен только известными свойствами частей этого средства и связей между ними;

на выборе оптимальных или рабочих значений параметров, если подтверждена известность влияния этих параметров на технический результат, а выбор может быть осуществлен обычным методом проб и ошибок или применением обычных технологических методов или методов конструирования.

Не могут быть признаны соответствующими изобретательскому уровню также изобретения, основанные на изменении количественного признака (признаков), представлении таких признаков во взаимосвязи, либо изменении ее вида, если известен факт влияния каждого из них на технический результат и новые значения этих признаков или их взаимосвязь могли быть получены исходя из известных зависимостей, закономерностей.

21.6.4.4. Условию изобретательского уровня соответствуют, в частности:

изобретения, основанные на дополнении известного средства какой-либо известной частью, при достижении неожиданного для такого дополнения технического результата, обусловленного взаимосвязью дополняемой части и известного средства;

способы получения новых химических соединений (класса, группы) с установленной структурой, если эти соединения соответствуют условию изобретательского уровня;

способы получения известных химических соединений (класса, группы) с установленной структурой, если они основаны на новой для данного класса или группы соединений реакции, или на известной для

данного класса или группы соединений реакции, условия проведения которой не известны, и которые приводят к получению неожиданного технического результата при осуществлении способа;

композиция, состоящая, по крайней мере, из двух известных ингредиентов, обеспечивающая синергетический эффект, возможность достижения которого не вытекает из уровня техники;

химическое соединение, подпадающее под общую структурную формулу группы известных соединений, но не описанное как специально полученное и исследованное, и при этом проявляющее новые неизвестные для этой группы свойства в качественном или количественном отношении (селективное изобретение).

21.6.4.5. Изобретение не рассматривается как не соответствующее изобретательскому уровню из-за его кажущейся простоты и раскрытия в материалах заявки механизма достижения технического результата, если такое раскрытие стало известно не из уровня техники, а только из материалов заявки.

21.6.4.6. Известность влияния отличительных признаков заявленного изобретения на технический результат может быть подтверждена как одним, так и несколькими источниками информации.

Допускается привлечение аргументов, основанных на общих знаниях в конкретной области техники, без указания каких-либо источников информации. Однако это не освобождает экспертизу от обязанности подтвердить свои аргументы ссылкой на источники при дальнейшем рассмотрении заявки, если на этом будет настаивать заявитель.

21.6.4.7. В случае наличия в формуле изобретения признаков, в отношении которых заявителем не определен технический результат, или в случае, когда установлено, что указанный им технический результат не достигается, подтверждения известности влияния таких отличительных признаков на технический результат не требуется.

21.6.4.8. Если заявленное изобретение, охарактеризованное в многозвенной формуле, содержащей зависимые пункты, признано соответствующим условию изобретательского уровня в отношении независимого пункта, дальнейшая проверка в отношении зависимых пунктов формулы не проводится.

21.6.4.9. Если установлено, что изобретение, охарактеризованное в независимом пункте формулы, имеющей зависимые пункты, не соответствует условию изобретательского уровня, дальнейшее рассмотрение заявки проводится в соответствии с пунктом 21.6.5.1. настоящего Административного регламента.

21.6.4.10. Если установлено несоответствие условию изобретательского уровня изобретения, охарактеризованного формулой, не имеющей зависимых пунктов, заявителю может быть направлен запрос с изложением соответствующих доводов и предложением представить свое мнение относительно этих доводов и, при необходимости, формулу,

скорректированную с учетом требований пункта 21.7.3. настоящего Административного регламента.

21.6.5. Особенности проверки патентоспособности секретного изобретения, охарактеризованного многозвенной формулой

21.6.5.1. Если изобретение охарактеризовано многозвенной формулой, содержащей зависимые пункты, и получен вывод о непатентоспособности изобретения в отношении независимого пункта ввиду его несоответствия условиям новизны или изобретательского уровня, заявителю сообщается об этом и предлагается высказать мнение о целесообразности дальнейшего рассмотрения заявки с представлением, в случае подтверждения такой целесообразности, скорректированной формулы изобретения.

В том случае, когда известны источники информации, которые могли бы быть приняты во внимание при условии включения содержания зависимых пунктов в независимый пункт, заявителю могут быть сообщены сведения об этих источниках информации.

21.6.5.2. В том случае, когда установлена патентоспособность изобретения в отношении независимого пункта формулы, имеющей зависимые пункты, необходимо убедиться, что изобретение, охарактеризованное с привлечением признаков зависимых пунктов, соответствует условию промышленной применимости.

При положительном результате проверки в отношении всех названных условий изобретение, охарактеризованное многозвенной формулой, имеющей зависимые пункты, признается патентоспособным и принимается решение о выдаче патента в соответствии с пунктом 21.9 настоящего Административного регламента.

При отрицательном результате проверки в отношении любого из условий заявителю сообщается об этом в запросе и предлагается представить доводы, опровергающие вывод экспертизы, либо скорректировать или исключить такие зависимые пункты из формулы изобретения.

21.6.5.3. Если заявлена группа изобретений, проверка патентоспособности проводится в отношении каждого из входящих в нее изобретений. Патентоспособность группы изобретений может быть признана только тогда, когда патентоспособны все изобретения группы.

Если установлено, что патентоспособны не все изобретения группы, то заявителю сообщается об этом и предлагается представить свое мнение относительно приведенных доводов и, при необходимости, исключить из формулы независимые пункты (и подчиненные им зависимые пункты), в которых охарактеризованы непатентоспособные изобретения, либо представить эти пункты в скорректированном виде.

21.6.5.4. Если заявителем в изложенных выше случаях представляется измененная формула изобретения, дальнейшее рассмотрение заявки проводится в соответствии с пунктами 21.4 и 21.6 настоящего



Административного регламента в отношении изобретения, охарактеризованного в этой формуле.

В том случае, когда заявитель, не приводя доводов, опровергающих вывод экспертизы, или измененную формулу, настаивает на выдаче патента с ранее предложенной им формулой, в отношении заявки осуществляются действия, предусмотренные пунктом 21.10 настоящего Административного регламента.

21.7 Запрос дополнительных материалов при экспертизе заявки на секретное изобретение

21.7.1. В соответствии с пунктом 6 статьи 1386 Гражданского Кодекса запрос дополнительных материалов, в том числе измененной формулы изобретения, направляется заявителю в случае, если без таких материалов невозможно проведение экспертизы заявки по существу.

Основаниями для запроса могут являться, в частности, следующие обстоятельства, если без их разрешения невозможно проведение экспертизы заявки по существу:

необходимость выяснения вопросов, связанных с правильностью уплаты патентных пошлин;

необходимость уточнения формулы изобретения по результатам ее проверки в соответствии с пунктом 21.4 настоящего Административного регламента;

необходимость решения вопросов, связанных с проверкой патентоспособности заявленного изобретения в соответствии с пунктом 21.6 настоящего Административного регламента;

необходимость уточнения формулы изобретения по результатам проверки патентоспособности заявленного изобретения;

необходимость решения вопросов, связанных с рассмотрением заявок на идентичные изобретения, имеющие одну и ту же дату приоритета, в соответствии с пунктом 21.11 настоящего Административного регламента.

21.7.2. Запрос направляется в случае, когда представленные заявителем дополнительные материалы содержат:

признак, не отвечающий условию подпункта 4 пункта 9.5.4. настоящего Административного регламента;

признак, не отвечающий условию абзаца первого пункта 21.8.3 настоящего Административного регламента;

новый пункт формулы, предложенный заявителем после подачи заявки и не принятый во внимание в соответствии с пунктом 21.8.4. настоящего Административного регламента.

В направляемом запросе заявителю предлагается представить формулу, не содержащую указанных признаков и/или пункта, а также сообщается, что в случае непредставления в установленный срок запрашиваемых материалов или ходатайства о продлении срока их представления, заявка будет признана отозванной.

21.7.3. В направляемом заявителю запросе наряду с изложением обстоятельств, послуживших препятствием для проведения или завершения

экспертизы по существу либо принятия решения по результатам рассмотрения заявки, приводятся вопросы, замечания и предложения, возникшие при рассмотрении заявки (в том числе по основаниям, указанным в пункте 20.3. настоящего Административного регламента).

Приводимое в запросе мнение экспертизы по какому-либо вопросу подкрепляется аргументами технического или правового характера. При необходимости приводятся ссылки на техническую литературу, законодательство Российской Федерации, на положения настоящего Административного регламента и другие нормативные документы.

При направлении заявителю предложений, связанных с корректировкой формулы, таких как уточнение характеристики существенного признака, исключение из формулы несущественного признака, целесообразно указать на правовые последствия такой корректировки и отказа от нее.

21.7.4. В том случае, когда в запросе приводится ссылка на источник информации, должны быть указаны все его библиографические данные, необходимые для обнаружения этого источника, а также данные, необходимые для обнаружения в источнике тех сведений, которые были приняты во внимание при рассмотрении заявки (страница, абзац, номер фигуры графических изображений).

21.7.5. В случае, когда основанием для запроса является необходимость уточнения формулы изобретения по результатам проверки патентоспособности заявленного изобретения, ее корректировка осуществляется на основании первичных материалов заявки и дополнительных материалов, представленных в соответствии с подпунктом 1 пункта 25.

21.7.6. Запрос может быть направлен заявителю столько раз, сколько это необходимо для рассмотрения заявки.

21.7.7. При непредставлении заявителем дополнительных материалов или при представлении дополнительных материалов, не содержащих запрошенные сведения, без которых невозможно проведение экспертизы заявки (в частности скорректированной формулы изобретения, в которой устранены нарушения требования подпункта 4 пункта 9.5.5. настоящего Административного регламента), заявка признается отозванной. Заявителю направляется решение о признании заявки отозванной в месячный срок по истечении срока, предусмотренного пунктом 26 настоящего Административного регламента.

21.8. Проверка дополнительных материалов по заявке на секретное изобретение

21.8.1. В соответствии с пунктом 1 статьи 1378 Гражданского Кодекса заявитель вправе внести в документы заявки исправления и уточнения, в том числе путем подачи дополнительных материалов, до принятия по этой заявке решения о выдаче патента либо решения об отказе в выдаче патента без изменения сущности заявленного изобретения. Дополнительные материалы подаются с соблюдением закона о государственной тайне

При поступлении дополнительных материалов, предусматривающих внесение изменений в документы заявки и представленных по истечении двух месяцев с даты подачи заявки, необходимо проверить оплату пошлины в установленном размере.

При отсутствии документов, подтверждающих оплату дополнительные материалы не принимаются во внимание при рассмотрении заявки, о чем заявитель уведомляется. Такое уведомление может быть включено в содержание очередного документа экспертизы, направляемого заявителю.

21.8.2. В отношении дополнительных материалов, представленных заявителем по запросу Корпорации, проверяется соблюдение заявителем установленных сроков их представления.

Указанные материалы должны быть представлены в течение двух месяцев со дня получения заявителем запроса.

При проверке соблюдения заявителем установленных сроков следует руководствоваться пунктом 7 настоящего Административного регламента.

Если установлено, что заявитель представил дополнительные материалы с нарушением указанных сроков (и эти сроки не продлевались в соответствии с пунктом 26 настоящего Административного регламента), принимается решение о признании заявки отозванной.

21.8.3. При поступлении дополнительных материалов, представленных заявителем и принятых к рассмотрению, проверяется, не изменяют ли они сущность заявленного изобретения. Дополнительные материалы признаются изменяющими сущность заявленного изобретения, если они содержат подлежащие включению в формулу признаки, не раскрытые на дату подачи заявки в описании, а также в формуле, если она содержалась в заявке на дату ее подачи. Признаки считаются подлежащими включению в формулу изобретения не только в том случае, когда они содержатся в представленной заявителем уточненной формуле, но и когда заявитель лишь указывает на необходимость включения в формулу изобретения таких признаков.

Если на дату приоритета заявки признак изобретения был выражен в документах заявки общим понятием без раскрытия частных форм его выполнения, то представление такой формы выполнения в дополнительных материалах с отнесением ее к признаку, подлежащему включению в формулу изобретения, является основанием для признания дополнительных материалов изменяющими сущность заявленного изобретения.

Признаки, упомянутые на дату приоритета заявки в описании изобретения лишь в отношении уровня техники, в том числе и ближайшего аналога изобретения, не относятся к признакам заявленного изобретения, содержащимся на указанную дату в документах заявки.

Дополнительные материалы, содержащие наряду с отсутствующими на дату приоритета заявки в указанных выше документах заявки признаками, подлежащими включению в формулу изобретения, также иные сведения, необходимые для рассмотрения заявки (дополнительные примеры реализации изобретения, указание на возможность получения дополнительного технического результата, уточненные графические

материалы), признаются изменяющими сущность лишь в части. При этом иные сведения, содержащиеся в дополнительных материалах, учитываются при проведении экспертизы.

В случае признания дополнительных материалов изменяющими сущность заявленного изобретения заявителю сообщается (в очередном направляемом ему документе экспертизы) о том, какие из включенных в дополнительные материалы сведений послужили основанием для такого вывода экспертизы. При этом дальнейшее рассмотрение заявки продолжается в отношении тех пунктов формулы изобретения, представленной в дополнительных материалах, которые не содержат признаков, не раскрытых на дату подачи заявки в описании, а также в формуле, если она содержалась в заявке на дату ее подачи. Пункты формулы, содержащие указанные выше признаки, к рассмотрению не принимаются.

21.8.4. В том случае, когда в дополнительных материалах содержится формула изобретения, измененная заявителем, устанавливается, включает ли эта формула иное изобретение по сравнению с формулой, в которую вносились изменения.

Измененная формула признается содержащей иное изобретение в случаях:

включения в формулу дополнительного независимого пункта;  
замены родового понятия, отражающего назначение, другим неравнозначным, непересекающимся и не находящимся в отношении подчинения понятием;

изменения указания вида объекта изобретения (устройство, способ, вещество), если не выполнено условие, при котором вновь указанный вид в большей степени соответствует характеру признаков, содержащихся в формуле изобретения, в которую вносились изменения.

В том случае, когда формула изобретения, измененная заявителем, включает иное изобретение по сравнению с формулой, в которую вносились изменения, проверяется наличие документа, подтверждающего уплату пошлины в установленном размере.

Если документ, подтверждающий уплату пошлины в соответствии с настоящим пунктом, отсутствует, изменения формулы во внимание не принимаются, о чем заявитель уведомляется.

#### 21.9. Принятие решения о выдаче патента на секретное изобретение

По результатам экспертизы заявки при необходимости внести изменения в формулу изобретения заявителю направляется мотивированное уведомление о результатах проверки патентоспособности заявленного изобретения и возможности выдачи патента с указанной в нем формулой изобретения.

При поступлении от заявителя в течение шести месяцев со дня получения уведомления ответа, выражающего согласие с выдачей патента с формулой изобретения, в отношении которой проведена проверка патентоспособности, принимается решение о выдаче патента на изобретение, которое направляется заявителю.

При непоступлении в течение шести месяцев ответа от заявителя решение о выдаче патента принимается по истечении установленного срока.

В случае соответствия заявляемого изобретения всем условиям патентоспособности и отсутствия мотивов для направления мотивированного уведомления экспертиза принимает решение о выдаче патента на изобретение, которое направляется заявителю.

21.10 Принятие решения об отказе в выдаче патента на секретное изобретение

21.10.1. Основанием для отказа в выдаче патента является решение об отказе в выдаче патента, принятое в связи со следующими обстоятельствами:

заявленное техническое решение не является изобретением согласно пункту 5 статьи 1350 Гражданского кодекса (подпункт 1 пункта 9.5.1.3 настоящего Административного регламента);

заявленное техническое решение относится к предложениям, которым не предоставляется правовая охрана в качестве изобретения согласно пункту 6 статьи 1350 Гражданского кодекса (подпункт 2 пункта 9.5.1.3 настоящего Административного регламента);

заявленное изобретение не соответствует условиям патентоспособности, предусмотренным статьей 1350 Гражданского кодекса.

21.10.2. При установлении несоответствия заявленного изобретения, выраженного формулой, предложенной заявителем, хотя бы одному условию патентоспособности, заявителю направляется уведомление о результатах проверки патентоспособности заявленного изобретения, в котором подробно излагаются основания, послужившие причиной для указанного вывода. Сообщается также о том, что заявитель вправе в течение шести месяцев со дня получения уведомления представить свои доводы по приведенным в уведомлении мотивам, которые будут приняты во внимание при подготовке решения по результатам экспертизы по существу.

Если в установленный срок ответ заявителя не поступил, по истечении этого срока принимается решение об отказе в выдаче патента.

Решение об отказе в выдаче патента принимается также, если ответ поступил до истечения установленного срока, но содержащиеся в нем доводы не изменяют ранее полученный вывод экспертизы, при этом в решении приводятся результаты анализа доводов заявителя.

Если в решении приводится ссылка на источник информации, то при указании его библиографических данных должно быть соблюдено условие, приведенное в пункте 21.6.1 настоящего Административного регламента.

21.10.3. Решение об отказе в выдаче патента принимается, если установлено, что заявленное изобретение, охарактеризованное в многозвенной формуле, имеющей один независимый пункт и зависимые пункты, не соответствует одному из условий патентоспособности в отношении независимого пункта, и заявитель отказывается скорректировать этот пункт формулы.

21.10.4. Решение об отказе в выдаче патента принимается также в том случае, когда установлена патентоспособность изобретения,

охарактеризованного в независимом пункте формулы, не имеющей других независимых пунктов, а характеристика изобретения, содержащаяся в зависимых пунктах, такова, что она препятствует осуществлению изобретения или реализации указанного заявителем назначения, либо является основанием для отнесения изобретения к решениям, противоречащим общественным интересам, принципам гуманности и морали, и заявитель отказывается скорректировать либо исключить из формулы такие зависимые пункты.

21.10.5. Если установлено, что одно из заявленных изобретений, охарактеризованных в формуле, или одна из совокупностей признаков, включающих разные альтернативные признаки, признаны не соответствующими условиям патентоспособности и заявитель отказывается скорректировать или исключить из формулы характеристику этого изобретения, принимается решение об отказе в выдаче патента.

При этом в решении подтверждается патентоспособность другого изобретения, в отношении которого получен такой вывод.

21.10.6. Решение об отказе в выдаче патента в случаях, указанных в подпунктах 21.10.3 – 21.10.5 настоящего пункта, принимается с соблюдением порядка, установленного подпунктом 1 настоящего пункта.

21.10.7. После принятия решения об отказе в выдаче патента Корпорация направляет заявителю уведомление о принятом по заявке решении.

Работы по заявке, по которой принято решение об отказе в выдаче патента, прекращаются.

21.11. Особенности рассмотрения заявки на секретное изобретение при установлении наличия другой заявки на идентичное изобретение, имеющее ту же дату приоритета

Рассмотрение заявки на секретное изобретение ведется с соблюдением Закона Российской Федерации «О государственной тайне».

21.11.1. Если установлена патентоспособность изобретения по рассматриваемой заявке, но имеется другая не отозванная и не признанная отозванной заявка на идентичное изобретение, имеющее ту же самую дату приоритета, то заявителям таких заявок направляется уведомление, в котором сообщается о том, что, в соответствии с пунктом 1 статьи 1383 Гражданского Кодекса, патент может быть выдан только по одной из заявок лицу, определяемому соглашением между заявителями. В уведомлении также указывается номер заявки, содержащей идентичное изобретение, дата ее подачи и адрес для переписки с заявителем этой заявки.

Если заявки на идентичные изобретения поданы одним и тем же заявителем, то в уведомлении ему сообщается, что выдача патента возможна только по одной заявке, которая им будет указана.

В течение 12 месяцев со дня получения соответствующего уведомления заявителя должны сообщить, по какой из заявок и кому следует выдать патент на изобретение, а заявитель, подавший заявки на идентичные изобретения, о своем выборе. При выдаче патента по одной из заявок, все

авторы, перечисленные в заявках, признаются соавторами в отношении изобретения, идентичного изобретению по другой заявке.

При непоступлении в установленный срок указанного сообщения или ходатайства о продлении этого срока в порядке, определенном пунктом 26 настоящего Административного регламента, заявки признаются отозванными.

21.11.2. Идентичность изобретений устанавливается на основании формул, в отношении которых получен вывод о возможности выдачи патента на изобретение.

Изобретения признаются идентичными, если полностью совпадают содержания независимых пунктов формулы, а в случае, когда в независимых пунктах (или в одном из них) содержатся признаки, охарактеризованные альтернативными понятиями, то если имеет место совпадение в отношении совокупностей, включающих хотя бы некоторые из таких понятий.

## 22. Регистрация и выдача патента на изобретение

22.1. Основанием для начала административной процедуры регистрации и выдачи патента на изобретение является принятие решения о выдаче патента в соответствии с пунктом 21.9 настоящего Административного регламента при условии уплаты патентной пошлины, указанной в подпункте 8 пункта 11.2 настоящего Административного регламента.

22.2. На титульном листе патента на изобретение указываются следующие сведения:

- номер патента;
- название или условное наименование (обозначение) изобретения;
- дата государственной регистрации;
- номер заявки;
- дата приоритета;
- дата истечения срока действия исключительного права на изобретение;
- наименование или имя патентообладателя;
- имя (имена) автора (ов).

22.3. О регистрации и выдаче патента на изобретение Роспатент уведомляется письменно.

Уведомление направляется в течение месяца с даты принятия решения о выдаче патента на изобретение

22.4. Отправка патента на изобретение патентообладателю осуществляется в течение двух месяцев с момента внесения изобретения в Государственный реестр изобретений Российской Федерации.

Патент Российской Федерации направляется на бумажном носителе в адрес заявителя или его представителя, указанного в заявлении о выдаче патента на изобретение, с учетом требований законодательства Российской Федерации в области защиты государственной тайны.

Если патент испрашивался на имя нескольких лиц, им выдается один патент, который отправляется по адресу, указанному первым в заявлении о выдаче патента.

### 23. Внесение изменений в документы заявки на секретное изобретение

23.1. Заявитель вправе внести изменения в документы заявки (статья 1378 Гражданского Кодекса), в том числе:

исправления и уточнения в описание, формулу изобретения и чертежи путем подачи дополнительных материалов в виде заменяющих листов;

изменения в сведения об авторе, заявителе, представителе вследствие изменения имени автора, представителя, имени или наименования заявителя, адресов;

изменения сведений о заявителе в связи с передачей или переходом права на получение патента;

изменения сведений о заявителе в связи с реорганизацией заявителя;

исправления очевидных и технических ошибок.

23.2. Внесение изменений в документы заявки осуществляется путем представления в двух экземплярах дополнительных материалов, которые должны удовлетворять требованиям пунктов 9.5-9.10 настоящего Административного регламента, с соблюдением требований законодательства Российской Федерации в области защиты государственной тайны.

К указанным материалам прилагается документ, подтверждающий уплату патентной пошлины в установленном размере.

За внесение изменений в документы заявки по инициативе заявителя, проявленной в течение двух месяцев с даты подачи заявки патентная пошлина не взимается.

23.3. Если изменения касаются имени автора, имени или наименования заявителя, представителя заявителя, при том, что он остался прежним лицом, и/или его адреса, и/или адреса для открытой и/или секретной переписки, ходатайство об этом может относиться к нескольким заявкам одного и того же заявителя. В этом случае оригинал ходатайства представляется по одной из заявок, а по каждой из остальных представляется его копия с указанием той заявки, в которой находится оригинал ходатайства.

Ходатайство об изменении имени автора, имени или наименования заявителя, представителя заявителя должно содержать указание причины внесения изменений. Рекомендуемый образец ходатайства приведен в Приложении 4 к настоящему Административному регламенту.

23.4. Если изменение касается наименования заявителя и является результатом реорганизации юридического лица, к ходатайству о внесении изменений в заявку прилагается документ, подтверждающий переход права на получение патента на изобретение к лицу, подающему ходатайство. Рекомендуемый образец ходатайства приведен в Приложении 5 к настоящему Административному регламенту.



23.5. Если исправления касаются опечаток, погрешностей в указании библиографических данных, необходимость внесения соответствующих исправлений об этом может быть выражена непосредственно в ходатайстве. Рекомендуемый образец ходатайства приведен в Приложении 6 к настоящему Административному регламенту.

23.6. О результатах рассмотрения ходатайств, упомянутых в подпунктах 23.3–23.5, заявитель уведомляется в течение месяца со дня поступления ходатайств.

24. Ознакомление с патентными материалами, указываемыми экспертизой в процессе рассмотрения заявки на секретное изобретение

В соответствии со статьей 1388 Гражданского Кодекса заявитель вправе знакомиться со всеми относящимися к патентованию изобретений материалами, на которые имеется ссылка в запросах экспертизы, решениях экспертизы, уведомлениях или отчетах об информационном поиске. Копии запрашиваемых заявителем общедоступных документов направляются заявителю в течение месяца со дня получения его запроса.

С документами, содержащими сведения о секретной научно-технической документации, секретных изобретениях, запатентованных в Российской Федерации, и секретных изобретениях, на которые выданы авторские свидетельства СССР, в той их части, на которую имеется указание в запросе, решении или отчете об информационном поиске по рассматриваемой заявке, заявитель может быть ознакомлен непосредственно в Корпорации. Копии таких документов ему не высылаются.

Ознакомление с документами, содержащими секретные сведения, осуществляется при наличии у заявителя (его представителя) документа, удостоверяющего личность, предписания на выполнение задания установленной формы и справки о соответствующей форме допуска к сведениям, составляющим государственную тайну.

Ознакомление заявителя с материалами по секретным изобретениям осуществляется с письменного разрешения уполномоченного органа, в распоряжении которого находятся эти материалы.

25. Рассмотрение заявки на секретное изобретение с участием заявителя

Рассмотрение заявки с участием заявителя проводится по предложению Корпорации или по просьбе заявителя после того, как обе стороны ознакомлены с вопросами, связанными с заявкой, при соблюдении закона о государственной тайне.

Вопросы экспертизы могут быть изложены в запросе, в котором дополнительно сообщается о целесообразности встречи.

Если вопросы изложены в запросе с предложением Корпорации принять участие в совместном рассмотрении, ответ на него представляется

заявителем в срок, установленный пунктом 4 статьи 1384 или пунктом 5 статьи 1386 Гражданского кодекса, независимо от того, намерен ли заявитель принять предложение, касающееся совместного рассмотрения.

Дата и время рассмотрения заявки с участием заявителя предварительно согласовываются. В случае изменения обстоятельств сторона, не имеющая возможности участвовать в рассмотрении заявки в назначенное время, немедленно извещает об этом другую сторону.

Если Корпорация или заявитель считают совместное рассмотрение заявки преждевременным или нецелесообразным, предложение Корпорации или просьба заявителя могут быть отклонены с приведением соответствующих доводов.

В случае прибытия заявителя в Корпорацию без предварительного согласования в удовлетворении его просьбы о рассмотрении заявки с его участием может быть отказано.

В рассмотрении заявки может принять участие представитель заявителя, если это следует из его полномочий, изложенных в доверенности.

Один из заявителей может участвовать в рассмотрении заявки в отсутствие других заявителей лишь при наличии доверенности.

В рассмотрении заявки совместно с заявителем может принять участие патентный поверенный или иной представитель, если соответствующее полномочие следует из выданной ему доверенности.

Указанные лица могут принимать участие в рассмотрении заявки на изобретение при наличии у них документа, удостоверяющего личность, предписания на выполнение задания установленной формы и справки о соответствующей форме допуска к сведениям, составляющим государственную тайну.

Рассмотрение заявки с участием заявителя осуществляется путем переговоров или на экспертном совещании.

При проведении переговоров или экспертного совещания составляется протокол в двух экземплярах, содержащий сведения об участниках, рассмотренных вопросах, доводы и предложения сторон.

Протокол подписывается всеми участниками рассмотрения. Один экземпляр приобщается к материалам заявки, другой передается заявителю (его представителю).

Экземпляр протокола, составленный по результатам рассмотрения заявки на изобретение и содержащий сведения, составляющие государственную тайну, направляется заявителю с использованием специальной связи.

При отсутствии согласия по обсуждаемым вопросам в протоколе могут быть зафиксированы особые мнения участников рассмотрения.

Протокол может заменять ответ заявителя на запрос экспертизы (если при этом не нарушаются установленные сроки для представления ответа). В этом случае в протокол вносится соответствующая запись.

Если в результате совместного рассмотрения установлена необходимость внесения изменений в материалы заявки, это осуществляется

заявителем в порядке, предусмотренном пунктом 23 настоящего Административного регламента.

26. Продление срока представления документов и материалов по заявке на секретное изобретение осуществляется в следующем порядке:

26.1. В соответствии с пунктом 4 статьи 1384 и пунктом 5 статьи 1386 Гражданского Кодекса срок представления заявителем запрашиваемых документов или дополнительных материалов может быть продлен по его ходатайству.

Указанный срок может быть продлен Корпорацией не более чем на 10 месяцев (в том числе и в случае, если ходатайство подавалось неоднократно).

Ходатайство о продлении срока представления документов или дополнительных материалов по запросу экспертизы представляется заявителем в течение двух месяцев со дня получения им запроса или копий противопоставленных заявке материалов, запрошенных заявителем в соответствии с пунктом 6 статьи 1386 Гражданского Кодекса в течение одного месяца со дня получения запроса экспертизы.

К ходатайству прилагается документ, подтверждающий уплату соответствующей патентной пошлины в установленном размере.

26.2. В соответствии с пунктом 1 статьи 1386 Гражданского Кодекса срок подачи ходатайства о проведении экспертизы заявки по существу может быть продлен не более чем на два месяца по ходатайству заявителя, поданному до истечения трех лет с даты подачи заявки.

К ходатайству прилагается документ, подтверждающий уплату соответствующей патентной пошлины в установленном размере.

26.3. В соответствии с пунктом 1 статьи 1383 Гражданского Кодекса, срок представления сообщения о выборе заявителя или о достигнутом соглашении между заявителями, подавшими заявки на идентичные изобретения, может быть продлен в порядке, определенном пунктом 6 статьи 1386 Гражданского Кодекса. Ходатайство о продлении срока представляется в течение 12 месяцев со дня получения уведомления о подаче указанных заявок.

26.4. Если ходатайство подано с соблюдением установленных требований, заявитель уведомляется о продлении срока представления документов или дополнительных материалов в месячный срок со дня поступления ходатайства. Исчисление срока представления документов или дополнительных материалов осуществляется в соответствии с пунктом 20.6.9. настоящего Административного регламента, начиная со дня, следующего за днем направления уведомления, запроса или копий дополнительных материалов.

26.5. Если ходатайство оформлено с нарушением установленных требований, или документ, подтверждающий уплату соответствующей патентной пошлины в установленном размере, к ходатайству не приложен, заявитель в месячный срок со дня поступления ходатайства уведомляется об

этом, а также о том, что указанные нарушения могут быть устранены в течение двух месяцев со дня получения уведомления.

Если в двухмесячный срок заявителем не устранены указанные в уведомлении нарушения, ходатайство не удовлетворяется, о чем заявитель уведомляется в месячный срок по истечении предусмотренного срока.

26.6. Если ходатайство не удовлетворено и дополнительные материалы не представлены в установленный Гражданского Кодекса срок, принимается решение о признании секретной заявки (заявок) отозванной (отозванными).

27. Восстановление пропущенного срока при рассмотрении заявки на секретное изобретение.

27.1. В соответствии с пунктом 1 статьи 1389 Гражданского Кодекса могут быть восстановлены следующие сроки, пропущенные заявителем:

основной или продленный срок представления исправленного или отсутствовавшего документа по запросу на стадии формальной экспертизы;

основной или продленный срок представления дополнительных материалов по запросу на стадии экспертизы заявки по существу;

срок подачи ходатайства о проведении экспертизы заявки по существу.

27.2. Ходатайство о восстановлении пропущенного срока, содержащее указание уважительных причин несоблюдения указанного срока, подается заявителем одновременно с запрошенными документами или дополнительными материалами, либо ходатайством о продлении срока их представления, или ходатайством о проведении экспертизы заявки по существу не позднее двенадцати месяцев со дня истечения установленного срока. К ходатайству прилагается документ, подтверждающий уплату соответствующей патентной пошлины в установленном размере.

27.3. Если упомянутые документы или материалы представлены не одновременно с ходатайством о восстановлении пропущенного срока, датой подачи ходатайства считается дата поступления последнего из них. Если упомянутые документы или материалы не представлены, ходатайство о восстановлении пропущенного срока не удовлетворяется, о чем заявитель уведомляется в месячный срок со дня поступления ходатайства.

27.4. Если ходатайство подано с соблюдением установленных требований, заявитель уведомляется о восстановлении пропущенного срока в месячный срок со дня поступления ходатайства.

27.5. Если ходатайство о восстановлении пропущенного срока оформлено с нарушением установленных требований, или документы, указанные в подпункте 27.3, не представлены, заявитель уведомляется об этом в месячный срок со дня поступления ходатайства, а также о том, что эти недостатки могут быть устранены в течение двух месяцев со дня получения уведомления. Если недостатки не устранены заявителем в указанный двухмесячный срок, ходатайство о восстановлении пропущенного срока не удовлетворяется, о чем заявитель уведомляется в месячный срок по истечении указанного двухмесячного срока.

27.6. Ходатайство о восстановлении пропущенного срока, поданное по истечении срока, указанного в подпункте 27.2, не удовлетворяется, о чем заявитель уведомляется в месячный срок со дня поступления ходатайства.

## 28. Отзыв заявки на секретное изобретение

28.1. В соответствии со статьей 1380 Гражданского Кодекса заявитель вправе отозвать заявку. Заявление об отзыве заявки может быть подано до государственной регистрации изобретения в Государственном реестре изобретений Российской Федерации.

При поступлении такого заявления в установленный срок заявителю направляется уведомление об отзыве заявки в двухнедельный срок со дня поступления заявления. Статус отозванной заявки приобретает с даты поступления заявления в Корпорацию.

28.2. После направления заявителю уведомления об отзыве заявки рассмотрение заявки прекращается.

Права заявителя, предусмотренные Гражданским Кодексом, в дальнейшем не могут основываться на этой заявке (в частности не может быть испрашен приоритет в случаях, предусмотренных пунктами 2 – 4 статьи 1381 Гражданского Кодекса).

28.3. Просьба заявителя считать недействительным его заявление об отзыве заявки, поступившая после направления заявителю уведомления об отзыве заявки, не может быть удовлетворена, о чем заявитель уведомляется в месячный срок.

28.4. Положения подпункта 2 настоящего пункта действуют также и в отношении заявок, по которым принято решение о признании их отозванными.

## 29. Направление документов, являющихся результатами предоставления государственной услуги

Документы, являющиеся результатом предоставления государственной услуги (пункт 6 настоящего Административного регламента) или подготавливаемые при выполнении действий в рамках административных процедур, предусмотренных настоящим Регламентом, направляются на бумажном носителе в адрес заявителя или его представителя, указанного в заявлении о выдаче патента на изобретение, с учетом требований законодательства Российской Федерации в области защиты государственной тайны.

## IV. ФОРМЫ КОНТРОЛЯ ЗА ПРЕДОСТАВЛЕНИЕМ ГОСУДАРСТВЕННОЙ УСЛУГИ

### 30. Текущий контроль

Текущий контроль за соблюдением и исполнением работниками Корпорации, участвующими в предоставлении государственной услуги,

положений настоящего Административного регламента и иных нормативных правовых актов, устанавливающих требования к предоставлению государственной услуги, осуществляется должностными лицами, назначенными руководителем (заместителем руководителя) ответственного структурного подразделения Корпорации.

Текущий контроль осуществляется путем проведения должностными лицами, ответственными за организацию предоставления государственной услуги, проверок полноты и качества предоставления государственной услуги, соблюдения и исполнения положений Административного регламента, иных нормативных правовых актов Российской Федерации, устанавливающих требования к предоставлению государственной услуги, выявления и обеспечения устранения выявленных нарушений, рассмотрения, принятия решений и подготовки ответов на обращения заявителей, содержащих жалобы на действия (бездействие) должностных лиц Корпорации.

### 32. Плановые и внеплановые проверки.

32.1. В целях осуществления контроля полноты и качества предоставления государственной услуги, а также выявления и устранения нарушений прав заявителей проводятся плановые и внеплановые проверки.

32.2. Периодичность проведения плановых проверок устанавливается генеральным директором Корпорации либо уполномоченным им работником Корпорации.

32.3. Для проведения плановых и внеплановых проверок полноты и качества предоставления государственной услуги (далее – проверка) Корпорацией формируется комиссия, состав которой утверждается приказом Корпорации.

32.4. По окончании проведения проверки составляется акт, состоящий из констатирующей части, выводов и предложений, направленных на улучшение предоставления государственной услуги.

32.5. Внеплановые проверки проводятся в случае подачи заявителем жалобы на действия (бездействие) должностных лиц Корпорации.

32.6. О результатах проведенной внеплановой проверки заявитель информируется в письменной форме на бумажном носителе.

33. Работники Корпорации, участвующие в предоставлении государственной услуги, в соответствии с требованиями законодательства Российской Федерации несут ответственность за:

соблюдение сроков рассмотрения документов;

соответствие результатов рассмотрения документов требованиям законодательства Российской Федерации; соблюдение сроков, порядка рассмотрения заявок на изобретения; соблюдение сроков и порядка оформления документов; учет регистрируемых заявок на изобретения; правильность и обоснованность принимаемых решений.

34. Контроль за предоставлением государственной услуги может осуществляться со стороны граждан, их объединений и организаций путем направления в адрес Корпорации:

предложений о совершенствовании нормативных правовых актов, регламентирующих исполнение должностными лицами Корпорации государственной услуги;

сообщений о нарушении законов и иных нормативных правовых актов, устанавливающих требования к предоставлению государственной услуги, недостатках в работе Корпорации, ее должностных лиц;

жалоб по фактам нарушения должностными лицами Корпорации прав, свобод или законных интересов граждан.

## V. ДОСУДЕБНЫЙ (ВНЕСУДЕБНЫЙ) ПОРЯДОК ОБЖАЛОВАНИЯ РЕШЕНИЙ И ДЕЙСТВИЙ (БЕЗДЕЙСТВИЯ) КОРПОРАЦИИ, А ТАКЖЕ ЕЕ ДОЛЖНОСТНЫХ ЛИЦ

35. Заявитель имеет право подать жалобу на решение и (или) действие (бездействие) Корпорации и (или) ее должностных лиц при предоставлении государственной услуги (далее - жалоба).

### 36. Предмет жалобы

Предметом досудебного (внесудебного) обжалования могут являться следующие решения Корпорации, действия (бездействие) ее должностных лиц, принятые (осуществляемые) в ходе предоставления государственной услуги:

нарушение срока регистрации запроса заявителя о предоставлении государственной услуги и прилагаемых к нему документов;

нарушение срока предоставления государственной услуги;

требование представления заявителем документов, не предусмотренных нормативными правовыми актами Российской Федерации для предоставления государственной услуги;

отказ в приеме от заявителя документов, предоставление которых предусмотрено нормативными правовыми актами Российской Федерации, для предоставления государственной услуги;

отказ в предоставлении государственной услуги по основаниям, не предусмотренным федеральными законами и принятыми в соответствии с ними иными нормативными правовыми актами Российской Федерации;

требование с заявителя при предоставлении государственной услуги платы, превышающей установленный размер или не предусмотренной нормативными правовыми актами Российской Федерации;

отказ должностного лица Корпорации в исправлении допущенных опечаток и ошибок в выданных в результате предоставления государственной услуги документах либо нарушение установленного срока таких исправлений.

37. Уполномоченные на рассмотрение жалобы должностные лица Корпорации, которым может быть направлена жалоба

Обжалование действий (бездействий) и решений должностных лиц Корпорации в ходе предоставления государственной услуги, осуществляется в соответствии с законодательством Российской Федерации к вышестоящему в порядке подчиненности должностному лицу.

### 38. Порядок подачи и рассмотрения жалобы

38.1. Заявители могут подавать жалобы в Корпорацию в письменной форме на бумажном носителе, в том числе при личном приеме заявителя и по почте, или в форме электронного документа, подписанного электронной подписью в соответствии с законодательством Российской Федерации, с использованием Единого портала или официального сайта Корпорации с соблюдением законодательства Российской Федерации в области защиты государственной тайны.

38.2. Жалоба должна содержать:

наименование Госкорпорации "Росатом", фамилию, имя, отчество (при наличии), должность лица, решения и действия (бездействие) которого обжалуются;

полное наименование заявителя, сведения о месте нахождения заявителя, а также номер (номера) контактного телефона, адрес (адреса) электронной почты (при наличии) и почтовый адрес, по которым должен быть направлен ответ заявителю;

сведения об обжалуемых решениях, действиях (бездействии) Корпорации, должностного лица Корпорации;

доводы, на основании которых заявитель не согласен с решением, действием (бездействием) Корпорации, должностного лица Корпорации. Заявителем могут быть представлены документы (при наличии), подтверждающие доводы заявителя, либо их копии.

38.3. В случае если жалоба подается через представителя заявителя, также представляется документ, подтверждающий полномочия на осуществление действий от имени заявителя. В качестве документа, подтверждающего полномочия на подачу жалобы от имени заявителя, может быть представлена:

для физических лиц



оформленная в соответствии с законодательством Российской Федерации доверенность, заверенная печатью заявителя и подписанная заявителем.

для юридических лиц:

оформленная в соответствии с законодательством Российской Федерации доверенность, заверенная печатью заявителя и подписанная руководителем заявителя или уполномоченным этим руководителем лицом;

копия решения о назначении или об избрании либо приказа о назначении физического лица на должность, в соответствии с которым такое физическое лицо обладает правом действовать от имени заявителя без доверенности.

38.4. Прием жалоб в письменной форме при личном приеме заявителя осуществляется должностными лицами Корпорации в помещении для предоставления государственной услуги.

В случае подачи жалобы при личном приеме заявитель представляет документ, удостоверяющий его личность в соответствии с законодательством Российской Федерации.

При подаче жалобы в электронном виде документы, указанные в пункте 38.2, могут быть представлены в форме электронных документов, подписанных электронной подписью, вид которой предусмотрен законодательством Российской Федерации, при этом документ, удостоверяющий личность заявителя, не требуется.

38.5. В случае если в компетенцию Корпорации не входит принятие решения по жалобе, в течение 3 рабочих дней со дня ее регистрации ответственный исполнитель направляет жалобу в уполномоченный на ее рассмотрение орган и в письменной или электронной форме и информирует заявителя о перенаправлении жалобы.

#### 49. Сроки рассмотрения жалобы

39.1. Срок рассмотрения жалобы не может превышать пятнадцати дней с даты ее поступления в Корпорацию.

В случае обжалования отказа Корпорации, ее должностного лица в приеме документов у заявителя либо в исправлении допущенных опечаток и ошибок или в случае обжалования заявителем нарушения установленного срока таких исправлений жалоба рассматривается в течение 5 рабочих дней со дня ее поступления в Корпорацию.

39.2 В случае необходимости дополнительной проработки вопросов, связанных с рассмотрением жалобы, срок рассмотрения жалобы может быть продлен не более чем на пятнадцать календарных дней с уведомлением заявителя о продлении срока.

40. Перечень оснований для приостановления рассмотрения жалобы, в случае если возможность приостановления предусмотрена законодательством Российской Федерации

Основания для приостановления рассмотрения жалобы отсутствуют.

#### 41. Результат рассмотрения жалобы

41.1. По результатам рассмотрения жалобы принимается решение об удовлетворении требований заявителя либо об отказе в их удовлетворении.

При удовлетворении жалобы Корпорация принимает исчерпывающие меры по устранению выявленных нарушений, в том числе по выдаче заявителю результата государственной услуги, не позднее 5 рабочих дней со дня принятия решения об удовлетворении жалобы.

41.2. Ответ на жалобу не дается в следующих случаях:

в жалобе не указаны фамилия заявителя, направившего жалобу, и почтовый адрес, по которому должен быть направлен ответ;

в жалобе содержатся нецензурные либо оскорбительные выражения, угрозы жизни, здоровью и имуществу должностного лица, а также членам его семьи;

текст жалобы не поддается прочтению, о чем сообщается заявителю, направившему жалобу, если его фамилия и почтовый адрес поддаются прочтению, а также сообщается по телефону или факсимильной связи, по электронной почте (при наличии такой информации и если указанные данные поддаются прочтению);

41.3. Корпорация отказывает в удовлетворении жалобы в следующих случаях:

а) наличие вступившего в законную силу решения суда, арбитражного суда по жалобе о том же предмете и по тем же основаниям;

б) подача жалобы лицом, полномочия которого не подтверждены в порядке, установленном законодательством Российской Федерации;

в) наличие решения по жалобе, принятого ранее в отношении того же заявителя и по тому же предмету жалобы.

#### 42. Порядок информирования заявителя о результатах рассмотрения жалобы

42.1. Ответ по результатам рассмотрения жалобы подписывается должностным лицом Корпорации, рассматривавшим жалобу в соответствии с пунктом 37 Административного регламента, и направляется заявителю за подписью уполномоченного на рассмотрение жалобы должностного лица Корпорации не позднее дня, следующего за днем принятия решения.

42.2. В ответе по результатам рассмотрения жалобы указываются:

а) наименование Госкорпорации "Росатом", должность, фамилия, имя, отчество (при наличии) должностного лица, принявшего решение по жалобе;

б) номер, дата, место принятия решения, включая сведения о должностном лице, решение или действие (бездействие) которого обжалуется;

в) фамилия, имя, отчество (при наличии) или наименование заявителя;

г) основания для принятия решения по жалобе;

д) принятое по жалобе решение;

е) в случае, если жалоба признана обоснованной, - сроки устранения выявленных нарушений, в том числе срок предоставления результата государственной услуги;

ж) сведения о порядке обжалования принятого по жалобе решения.

42.3. В случае установления в ходе или по результатам рассмотрения жалобы признаков состава административного правонарушения или признаков состава преступления должностное лицо Корпорации, уполномоченное на рассмотрение жалоб, незамедлительно направляет соответствующие материалы в органы прокуратуры.

#### 43. Порядок обжалования решения по жалобе

Заявители имеют право обжаловать решение по жалобе в соответствии с законодательством Российской Федерации вышестоящему в порядке подчиненности должностному лицу Корпорации, а также в судебном порядке.

#### 44. Право заявителя на получение информации и документов, необходимых для обоснования и рассмотрения жалобы

Заявитель имеет право на получение информации и документов, необходимых для обоснования и рассмотрения жалобы, в порядке, установленном законодательством Российской Федерации.

#### 45. Способы информирования заявителей о порядке подачи и рассмотрения жалобы

Информация о порядке подачи и рассмотрения жалобы размещается на информационных стендах, официальном сайте Госкорпорации "Росатом" и Едином портале, а также может быть сообщена по запросу заявителя в устной или письменной форме.

Реквизиты Госкорпорации «Росатом» для заполнения расчетных документов на перечисление патентных пошлин

Получатель	Межрегиональное операционное УФК (Государственная корпорация по атомной энергии «Росатом» л/сч 04951007250)
Расчетный счет	р/с 40101810500000001901
Банк получателя	ОПЕРУ-1 Банка России г. Москва
БИК	БИК 044501002
КБК	725 11505020010000140
КПП	770601001
ИНН	7706413348

## Заявление о выдаче патента Российской Федерации на изобретение

<b>ДАТА ПОСТУПЛЕНИЯ</b> оригиналов документов заявки	<b>(21) РЕГИСТРАЦИОННЫЙ №</b>	<b>ВХОДЯЩИЙ №</b>
	<b>АДРЕС ДЛЯ ПЕРЕПИСКИ</b> <i>(полный почтовый адрес, имя или наименование адресата)</i>  Телефон:      Факс:  <b>АДРЕС ДЛЯ СЕКРЕТНОЙ ПЕРЕПИСКИ</b> <i>(заполняется при подаче заявки на секретное изобретение)</i>  Телефон:      Факс:	
<b>ЗАЯВЛЕНИЕ</b> о выдаче патента Российской Федерации на изобретение	Государственная корпорация по атомной энергии «Росатом» 119017, г.Москва, ул. Большая Ордынка, д. 24	
<b>(54) НАЗВАНИЕ ИЗОБРЕТЕНИЯ</b>		
<b>(71) ЗАЯВИТЕЛЬ</b> <i>(Указывается полное имя или наименование (согласно учредительному документу), место жительства или место нахождения, включая название страны и полный почтовый адрес)</i>  Указанное лицо является <input type="checkbox"/> государственным заказчиком <input type="checkbox"/> муниципальным заказчиком, исполнитель работ _____ <i>(указать наименование)</i>  <input type="checkbox"/> исполнителем работ по <input type="checkbox"/> государственному <input type="checkbox"/> муниципальному контракту, заказчик работ _____ <i>(указать наименование)</i>  Контракт от _____ № _____		<b>ОГРН</b> <i>(для каждого заявителя)</i>
<b>(74) ПРЕДСТАВИТЕЛЬ(И) ЗАЯВИТЕЛЯ</b> Указанное(ые) ниже лицо(а) назначено(назначены) заявителем(заявителями) для ведения дел по получению патента от его(их) имени в Федеральной службе по интеллектуальной собственности, патентам и товарным знакам		Является <input type="checkbox"/> Патентным(и) поверенным(и) <input type="checkbox"/> Иным представителем
Фамилия, имя, отчество (если оно имеется)  Адрес:		Телефон:  Факс:

## Срок представительства

(заполняется в случае назначения иного представителя без представления доверенности)

Регистрационный(е)  
номер(а) патентного(ых)  
поверенного(ых)

(72) Автор <i>(указывается полное имя)</i>	Полный почтовый адрес места жительства		
<b>ПЕРЕЧЕНЬ ПРИЛАГАЕМЫХ ДОКУМЕНТОВ:</b>	Кол-во л. в 1 экз.	Кол-во экз.	
<input type="checkbox"/> описание изобретения			
<input type="checkbox"/> перечень последовательностей			
<input type="checkbox"/> формула изобретения (кол-во пунктов формулы )			
<input type="checkbox"/> чертеж(и) и иные материалы			
<input type="checkbox"/> реферат			
<input type="checkbox"/> документ об уплате патентной пошлины <i>(указать)</i>			
<input type="checkbox"/> документ, подтверждающий наличие оснований <input type="checkbox"/> для освобождения от уплаты патентной пошлины <input type="checkbox"/> для уменьшения размера патентной пошлины <input type="checkbox"/> для отсрочки уплаты патентной пошлины			
<input type="checkbox"/> перевод заявки на русский язык			
<input type="checkbox"/> доверенность			
<input type="checkbox"/> другой документ <i>(указать)</i>			

**ЗАЯВЛЕНИЕ НА ПРИОРИТЕТ**

*(Заполняется только при испрашивании приоритета более раннего, чем дата подачи заявки)*

Прошу установить приоритет изобретения по дате

- 1)  поступления дополнительных материалов к более ранней заявке (п.2 ст. 1381 Гражданского кодекса)
- 2)  подачи более ранней заявки (п.3 ст.1381 Гражданского кодекса)  
(более ранняя заявка считается отозванной на дату подачи настоящей заявки)
- 3)  подачи/приоритета первоначальной заявки (п. 4 ст. 1381 Гражданского кодекса), из которой выделена настоящая заявка

№ первой (более ранней, первоначальной) заявки	Дата испрашиваемого приоритета
1.	
2.	
3.	

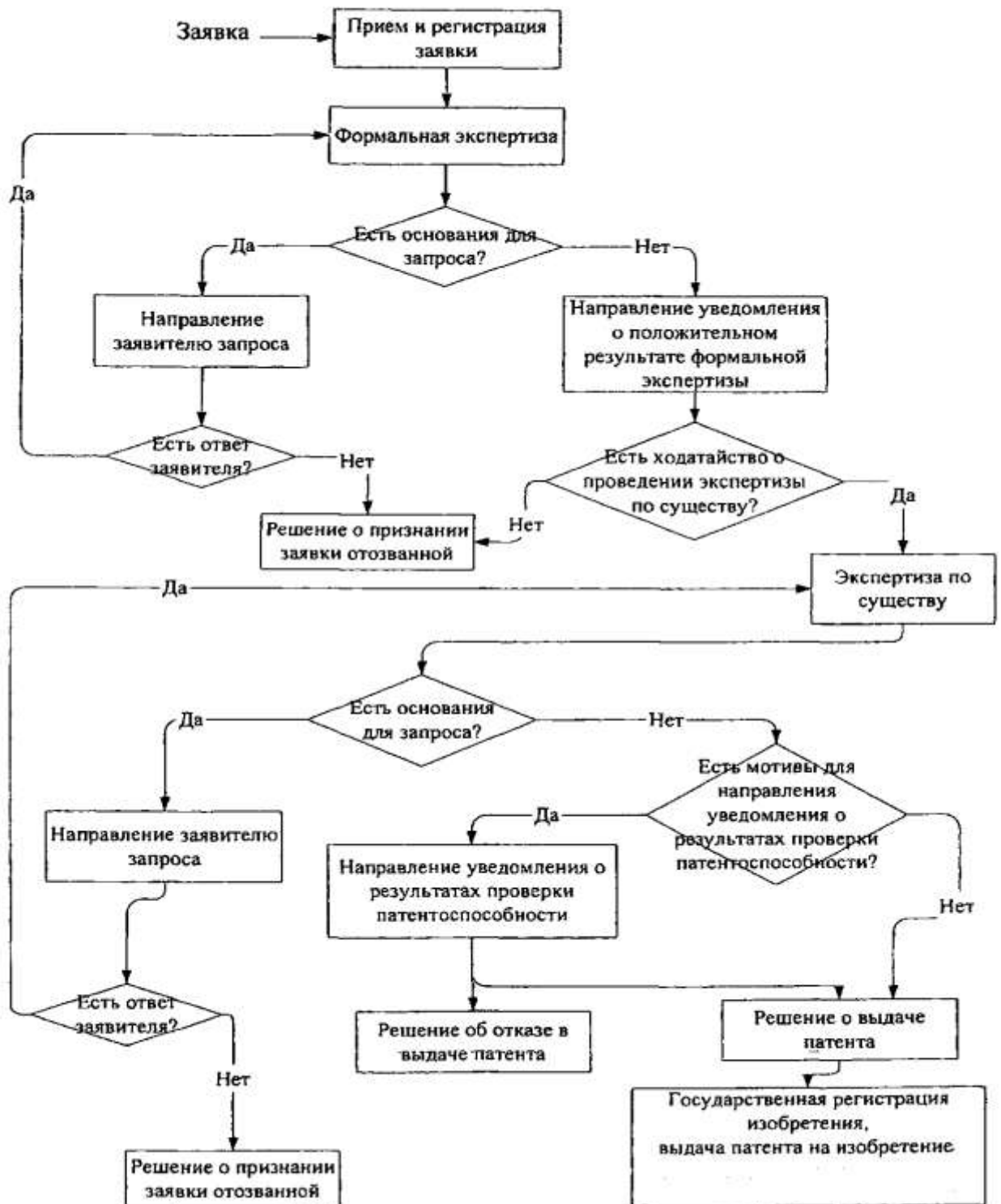
**ХОДАТАЙСТВО ЗАЯВИТЕЛЯ:**

- провести экспертизу заявки на изобретение по существу (п.1 ст. 1386 Гражданского кодекса)

Подпись

*Подпись заявителя или патентного поверенного, или иного представителя заявителя, дата подписи (при подписании от имени юридического лица подпись руководителя или иного уполномоченного на это лица удостоверяется печатью)*

## Блок-схема исполнения государственной функции





Ходатайство  
об изменении имени автора, имени или наименования заявителя,  
представителя заявителя, адреса

Отметка об уплате пошлины (заполняется Государственной корпорацией по атомной энергии «Росатом»)	Дата поступления	
<b>ХОДАТАЙСТВО</b> <b>об изменении имени автора, имени или наименования заявителя,</b> <b>представителя заявителя, адреса</b>		
№ дела заявителя	№ заявки	
№ дела патентного поверенного	Дата подачи	
Заявитель		
Представитель		
Адрес для переписки		
Изменение (я)		
Данные, которые следует изменить:		
Данные в измененном виде:		
Причины внесения изменений:		
Приложение (я) к заявке:	Кол-во экз.	Кол-во экз.
<input type="checkbox"/> документ об уплате пошлины		
<input type="checkbox"/> листы для продолжения		
<input type="checkbox"/> заменяющие листы Заявления о выдаче патента		
<input type="checkbox"/> другие документы (указать):		
Подпись		
Печать		
Дата		

## Ходатайство об изменении заявителя

Отметка об уплате пошлины  (заполняется Государственной корпорацией по атомной энергии «Росатом»)	Дата поступления
<b>ХОДАТАЙСТВО об изменении заявителя</b>	
№ дела заявителя	№ заявки
№ дела патентного поверенного	Дата подачи
Заявитель ОГРН _____ ИНН _____	
Представитель	
Адрес для переписки	
Основания для изменения заявителя: <input type="checkbox"/> изменение заявителя является результатом подписания договора; прилагается один из следующих документов: <input type="checkbox"/> заверенная копия договора <input type="checkbox"/> заверенная выписка из договора <input type="checkbox"/> иной документ, подтверждающий наличие основания для изменения заявителя <input type="checkbox"/> изменения заявителя является результатом реорганизации; прилагается копия документа, подтверждающего реорганизацию, заверенная на предмет ее соответствия подлиннику одного из следующих документов: <input type="checkbox"/> учредительному документу <input type="checkbox"/> другому документу, выданному компетентным органом <input type="checkbox"/> изменения заявителя не является результатом подписания договора или реорганизации: прилагается копия документа, доказывающего такое изменение, заверенная на предмет ее соответствия подлиннику документа	
Заявитель-правопреемник ОГРН _____ ИНН _____	

Адрес места нахождения или места жительства заявителя-правопреемника		
Представитель заявителя-правопреемника		
Адрес для переписки заявителя-правопреемника		
Приложение (я) к заявке: <input type="checkbox"/> документ об уплате пошлины <input type="checkbox"/> листы для продолжения <input type="checkbox"/> заменяющие листы Заявления о выдаче патента <input type="checkbox"/> другие документы (указать):	Кол-во экз.	Кол-во экз.
Подпись Печать Дата		

## Ходатайство об исправлении ошибки

Отметка об уплате пошлины (заполняется Государственной корпорацией по атомной энергии «Росатом»)	Дата поступления	
<b>ХОДАТАЙСТВО об исправлении ошибки</b>		
№ дела заявителя	№ заявки	
№ дела патентного поверенного	Дата подачи	
Заявитель		
Представитель		
Адрес для переписки		
Ошибка (и) и исправление (я)  Данные, которые следует исправить:  Данные в исправленном виде:		
Приложение (я) к заявке:  <input type="checkbox"/> листы для продолжения  <input type="checkbox"/> дополнительные материалы  <input type="checkbox"/> другие документы (указать):	Кол-во экз.	Кол-во экз.
Подпись Печать  Дата		